

T.C.
KARAMAN VALİLİĞİ
MÜMİNE HATUN ORTAOKULU MÜDÜRLÜĞÜ



2024-2028 STRATEJİK PLANI

İSTİKLALMARŞI

Korkma, sönmez bu şafaklarda yüzen al sancak;
Sönmeden yurdumun üstünde tüten en son ocak.
O benim milletimin yıldızıdır, parlayacak;
O benimdir, o benim milletimindir ancak.

Çatma, kurban olayım, çehreni ey nazlı hilal!
Kahraman ırkıma bir gül! Ne bu şiddet, bu celal?
Sana olmaz dökülen kanlarımız sonra helal...
Hakkıdır Hakk'a tapan milletimin istiklal!

Ben ezelden beridir hür yaşadım, hür yaşarım.
Hangi çılgın bana zincir vuracakmış? Şaşarım!
Kükremiş sel gibiyim, bendimi çiğner, aşarım.
Yırtarım dağları, enginlere sığmam taşarım.

Garbın afakını sarmışsa çelik zırhlı duvar,
Benim iman dolu göğsüm gibi serhaddim var.
Ulusun, korkma! Nasıl böyle bir imanı boğar,
"Medeniyet!" dediğin tek dişi kalmış canavar?

Arkadaş! Yurduma alçakları uğratma sakın.
Siper et gövdeni, dursun bu hayasızca akın.
Doğacaktır sana va'ettiği günler Hakk'ın...
Kim bilir, belki yarın, belki yarından da yakın.

Bastığın yerleri "toprak!" diyerek geçme, tanı:
Düşün altındaki binlerce kefensiz yatanı.
Sen şehit oğlusun, incitme, yazıktır atanı:
Verme, dünyaları alsan da, bu cennet vatanı.

Kim bu cennet vatanın uğruna olmaz ki feda?
Şüheda fışkıracak toprağı sıksan, şüheda!
Canı, cananı bütün varımı alsın da Huda,
Etmesin tek vatanımdan beni dünyada cüda.

Ruhumun senden, İlahi, şudur ancak emeli:
Değmesin mabedimin göğsüne namahrem eli.
Bu ezanlar ezanlar-ki şahadetleri dinin temeli
Ebedi yurdumun üstünde benim inlemeli.

O zaman vecd ile bin secde eder-versa-taşım,
Her cerihamdan, İlahi, boşanıp kanlı yaşım,
Fışkırır ruh-ı mücerred gibi yerden na'sım;
O zaman yükselerek arşa değer belki başım.

Dalgaları sen de şafaklar gibi ey şanlı hilal!
Olsun artık dökülen kanlarımın hepsi helal!
Ebediyen sana yok, ırkıma yok izmihlal:
Hakkıdır, hür yaşamış bayrağımın hürriyet;
Hakkıdır, Hakk'a tapan, milletimin istiklal!

Mehmet AKİF ERSOY

*Öğretmenler;
Yeni Nesil Sizin
Eseriniz Olacaktır.*

H. Öztürk



GENÇLİĞE HİTABE

Ey Türk gençliği! Birinci vazifen, Türk İstiklalini, Türk Cumhuriyetini, İlelebet, muhafaza ve müdafaa etmektir.

Mevcudiyetinin ve istikbalinin yegane temeli budur. Bu temel, senin, en kıymetli hazinedir. İstikbalde dahi, seni, bu hazineden, mahrum etmek isteyecek, dahili ve harici, bedhahların olacaktır. Bir gün, istiklal ve cumhuriyeti müdafaa mecburiyetine düşersen, vazifeye atılmak için, içinde bulunacağın vaziyetin imkan ve şeraitini düşünmeyeceksin! Bu imkan ve şerait, çok namüsaıt bir mahiyette tezahür edebilir. İstiklal ve cumhuriyetine kastedecek düşmanlar, bütün dünyada emsali görülmemiş bir galibiyetin mümessili olabilirler. Cebren ve hile ile aziz vatanın, bütün kaleleri zapt edilmiş, bütün tersanelerine girilmiş, bütün orduları dağıtılmış ve memleketin her köşesi bilfiil işgal edilmiş olabilir. Bütün bu şeraitten daha elim ve daha vahim olmak üzere, memleketin dahilinde, iktidara sahip olanlar gaflet ve dalalet ve hatta hyanet içinde bulunabilirler. Hatta bu iktidar sahipleri şahsi menfaatlerini, müstevlerin siyasi emelleriyle tevhit edebilirler. Millet, fakr u zaruret içinde harap ve bitap düşmüş olabilir.

Ey Türk istikbalinin evladı! İşte, bu ahval ve şerait içinde dahi, vazifen; Türk istiklal ve cumhuriyetini kurtarmaktır! Muhtaç olduğun kudret, damarlarındaki asili kanda, mevcuttur!

H. Öztürk



*Türk milletinin istidadı ve kesin kararı, medeniyet yolunda durmadan,
yılmadan ilerlemektir. Medeniyet yolunda başarı, yenileşmeye bağlıdır.*

Mustafa Kemal ATATÜRK

İÇİNDEKİLER

SUNUŞ.....	9
TABLolar	10
ŞEKİLLER	11
KISALTMALAR.....	12
TANIMLAR.....	13
GİRİŞ.....	15
BÖLÜM I	16
1.1. STRATEJİK PLAN HAZIRLIK SÜRECİ	16
ŞEKİL 1: STRATEJİK PLANLAMA SÜRECİ.....	16
<i>Tablo 1: Stratejik Planlama Koordinasyon Ekibi</i>	17
BÖLÜM II.....	18
2.1. DURUM ANALİZİ	18
2.1.1. KURUMSAL TARİHÇE.....	18
2.1.2. UYGULANMAKTA OLAN STRATEJİK PLANIN DEĞERLENDİRİLMESİ.....	20
ŞEKİL 2: PERFORMANS HESAPLAMASI.....	21
2.1.3. YASAL YÜKÜMLÜLÜKLER VE MEVZUAT ANALİZİ:	24
<i>Tablo 2: Yasal Yükümlülükler</i>	24
2.1.4. ÜST POLİTİKA VE BELGELERİN ANALİZİ:.....	26

<i>Tablo 2: Üst Politika Belgeleri</i>	27
<i>Tablo 3: Üst Politika Belgeleri ve İlgili Bölümler</i>	28
2.1.5. FAALİYET ALANLARI İLE ÜRÜN VE HİZMETLERİN BELİRLENMESİ	29
<i>Tablo 4: Faaliyet Alanlarımız</i>	30
2.1.6. OKUL KÜNYESİ:	32
<i>Tablo 5: Temel Bilgiler</i>	32
2.1.7. ÇALIŞAN BİLGİLERİ	33
<i>Tablo 6: Çalışan Bilgileri</i>	33
2.1.8. OKULUMUZ BİNA VE ALANLARI	34
<i>Tablo 7: Okul Yerleşkesine İlişkin Bilgiler</i>	34
2.1.9. TEŞKİLAT ŞEMASI	35
<i>Tablo 8: Teşkilat Şeması</i>	35
2.1.10. BİRİMLERİMİZ	36
<i>Tablo 9: Okulda Oluşturulan Birimler ve Görevleri</i>	36
2.1.11. İNSAN KAYNAKLARI	37
2.1.12. SINIF VE ÖĞRENCİ BİLGİLERİ	39
<i>Tablo 10: Öğrenci Sayıları</i>	39
2.1.13. DONANIM VE TEKNOLOJİK KAYNAKLARIMIZ	40
<i>Tablo 11: Teknolojik Kaynaklar Tablosu</i>	40
2.1.14. GELİR VE GİDER BİLGİSİ	41

<i>Tablo 12: Okul aile birliđi gelir/gider listesi.....</i>	<i>41</i>
<i>Tablo 13: Genel Bütçe Ödenekleri.....</i>	<i>41</i>
2.1.15. MALİ KAYNAKLARIMIZ	42
<i>Tablo 14: Harcama Kalemleri.....</i>	<i>42</i>
2.1.16. PAYDAŞ ANALİZİ.....	43
2.1.17. KURUM İÇİ ANALİZ.....	45
2.1.18. İÇ PAYDAŞ ANKETİ SONUÇLARI	45
<i>Tablo 15: Öğrenci Memnuniyet Anketi.....</i>	<i>46</i>
ŞEKİL 3: ÖĞRENCİNİN KENDİNİ İFADE EDEBİLMESİ	48
ŞEKİL 4: ÖĞRENCİLERİN DERS İŞLENİŞ SÜRECİ HAKKINDAKİ GÖRÜŞLERİ	49
ŞEKİL 5: ÖĞRENCİLERİN OKUL DURUMU HAKKINDAKİ DÜŞÜNCELERİ.....	50
<i>Tablo 16: Öğretmen Memnuniyet Anketi</i>	<i>51</i>
ŞEKİL 6: ÖĞRETMENLERİN OKUL İDARESİ HAKKINDAKİ GÖRÜŞLERİ.....	53
ŞEKİL 7: ÖĞRETMENLERİN OKUL DURUMU HAKKINDAKİ GÖRÜŞLERİ.....	54
ŞEKİL 8: ÖĞRETMENLERİN MESLEKİ YETERLİLİKLERİ HAKKINDAKİ GÖRÜŞLERİ	55
2.1.19. DIŞ PAYDAŞ ANKETİ SONUÇLARI	56
<i>Tablo 17: Veli Memnuniyet Anketi.....</i>	<i>56</i>
ŞEKİL 9: VELİ GÖRÜŞLERİ.....	59
2.1.20. GZFT (GÜÇLÜ, ZAYIF, FIRSAT, TEHDİT) ANALİZİ	60
2.1.21. İÇSEL FAKTÖRLER:	60
<i>Tablo 18: Güçlü Yönler.....</i>	<i>60</i>
<i>Tablo 19: Zayıf Yönler</i>	<i>61</i>

2.1.22. POLİTİK, EKONOMİK, SOSYAL, TEKNOLOJİK, YASAL VE ÇEVRESEL (PESTLE) ANALİZ	62
<i>Tablo 20: Fırsatlar.....</i>	<i>63</i>
<i>Tablo 21: Tehditler</i>	<i>64</i>
2.1.23. GELİŞİM VE SORUN ALANLARI	65
<i>Tablo 22: Gelişim ve Sorun Alan Temaları</i>	<i>65</i>
2.1.24. GELİŞİM VE SORUN ALANLARIMIZ	66
<i>Tablo 23: Eğitim ve Öğretime Erişim</i>	<i>66</i>
<i>Tablo 24: Eğitim ve Öğretimde Kalite.....</i>	<i>66</i>
<i>Tablo 25: Kurumsal Kapasite</i>	<i>67</i>
BÖLÜM III	68
3.1. GELECEĞE BAKIŞ.....	68
3.1.1. MİSYON, VİZYON VE TEMEL DEĞERLER.....	68
3.1.1.1 MİSYONUMUZ	69
3.1.1.2. VİZYONUMUZ.....	70
3.1.1.3. TEMEL DEĞERLERİMİZ	71
3.2. AMAÇ, HEDEF VE EYLEMLER	73
3.2.1. TEMA I: EĞİTİM - ÖĞRETİME ERİŞİM VE KATILIM	73
<i>Tablo 26: Amaç, Hedef, Göstergeler ve Stratejilere İlişkin Kartlar</i>	<i>74</i>
3.2.2. TEMA II: EĞİTİM ÖĞRETİMDE KALİTE	77
3.2.3. TEMA III: KURUMSAL KAPASİTE	81

BÖLÜM IV	86
4.1. MAALİYETLENDİRME.....	86
<i>Tablo 27: Maaliyetlendirme Tablosu</i>	86
BÖLÜM V	87
5.1. İZLEME VE DEĞERLENDİRME.....	87
5.1.1. İZLEME VE DEĞERLENDİRME MODELİ	87
5.1.2. İZLEME VE DEĞERLENDİRME SÜRECİNİN İŞLEYİŞİ	88
<i>Tablo 28: İzleme ve Değerlendirme Süreci</i>	89
5.2. PERFORMANS GÖSTERGELERİ.....	90
<i>Tablo 29: Hedef ve Performans Göstergeleri</i>	90
<i>Tablo 30: Hedef Kartlarından Sorumlu ve İş Birliği Yapılacak Birimler Tablosu</i>	94
EKLER:	94

SUNUŞ

Okulumuza ait düzenlenen stratejik plan; okulumuzun bulunduğu nokta ile ulaşmayı arzu ettiğimiz yere varabilmek için yapılan çalışmaları kapsamaktadır.

Stratejik planımızda okulumuzun amaçları, hedefleri ve bunlara ulaşmayı gerçekleştirecek yöntemler belirlenmiştir. Çalışmalarımız uzun vadeli ve geleceğe bakış açısı taşımaktadır.

Düzenlediğimiz stratejik plan sayesinde okulumuzun; nerede olduğu, nereye gitmek istediği, gitmek istediği yere nasıl ulaşabileceği, başarıların takibi ve çalışmaların değerlendirilmesi konusunda gerçek bilgilere yer verilmiştir.

Önümüzdeki 5 yıl içerisinde okulumuzun hem akademik başarılarının artırılması hem de sportif- kültürel faaliyetlerdeki katılım oranının üst düzeylere çıkartılması için gerekli çalışmaları hedeflemekteyiz. Bu kapsamda beş yıllık süreçte nerede olduğumuzu ve nereye doğru yol almakta olduğumuzu belirlemek amacıyla birer yıllık uygulama gelişim planını hazırlamayı hedeflemekteyiz.

Yeni planın uygulama aşamasında katkısı olacak tüm paydaşlara şimdiden teşekkür ederken; stratejik planın hazırlanmasında görev alan tüm arkadaşlara şükranlarımı arz ederim.



Ömer KOÇAK
Okul Müdürü

TABLolar

Tablo 1	: Stratejik Planlama Koordinasyon Ekibi
Tablo 2	: Yasal Yüklümlülükler
Tablo 3	: Faaliyet Alanlarımız
Tablo 4	: Temel Bilgiler
Tablo 5	: Çalışan Bilgileri
Tablo 6	: Okul Yerleşkesine İlişkin Bilgiler
Tablo 7	: Teşkilat Şeması
Tablo 8	: Okulda Oluşturulan Birimler ve Görevleri
Tablo 9	: Öğrenci Sayıları
Tablo 10	: Teknolojik Kaynaklar Tablosu
Tablo 11	: Okul Aile Birliği Gelir/Gider Listesi
Tablo 12	: Genel Bütçe Ödenekleri
Tablo 13	: Harcama Kalemleri
Tablo 14	: Güçlü Yönler
Tablo 15	: Zayıf Yönler
Tablo 16	: Fırsatlar
Tablo 17	: Tehditler
Tablo 18	: Gelişim ve Sorun Alan Temaları
Tablo 19	: Eğitim ve Öğretime Erişim
Tablo 20	: Eğitim ve Öğretimde Kalite

- Tablo 21** : Kurumsal Kapasite
Tablo 22 : Maaliyetlendirme Tablosu
Tablo 23 : İzleme ve Değerlendirme Süreci
Tablo 24 : Hedef ve Performans Göstergeleri
Tablo 25 : Hedef Kartlarından Sorumlu ve İş Birliği Yapılacak Birimler Tablosu

ŞEKİLLER

- Şekil 1** : *Stratejik Planlama Süreci*
Şekil 2 : *Performans Hesaplaması*
Şekil 3 : *Öğrencinin Kendini İfade Edebilmesi*
Şekil 4 : *Öğrencilerin Ders İşleniş Süreci Hakkındaki Görüşleri*
Şekil 5 : *Öğrencilerin Okul Durumu hakkındaki Düşünceleri*
Şekil 6 : *Öğretmenlerin Okul İdaresi Hakkındaki Görüşleri*
Şekil 7 : *Öğretmenlerin Okul Durumu Hakkındaki Görüşleri*
Şekil 8 : *Öğretmenlerin Mesleki Yeterlilikleri Hakkındaki Görüşleri*
Şekil 9 : *Veli Görüşleri*

KISALTMALAR

AB	: Avrupa Birliđi
ABİDE	: Akademik Becerilerin İzlenmesi ve Deđerlendirilmesi
AR-GE	: Arařtırma Geliřtirme Birimi
CİMER	: Cumhurbaşkanlıđı İletiřim Merkezi
CBS	: Cođrafı Bilgi Sistemleri
DYS	: Doküman Yönetim Sistemi
EBA	: Eđitim Biliřim Ađı
FATİH	: Eđitimde Fırsatları Artırma ve Teknolojiyi İyileřtirme Hareketi
GZFT	: Güçlü- Zayıf- Fırsat – Tehdit
İKS	: İlköđretim Kurum Standartları
MEB	: Millî Eđitim Bakanlıđı
MEBBİS	: Millî Eđitim Bakanlıđı Biliřim Sistemleri
MEM	: Millî Eđitim Müdürlüđü
PESTLE	: Politik, Ekonomik, Sosyal, Teknolojik, Legal, Ekolojik
PG	: Performans Göstergesi
PISA	: Programme for International Student Assessment
RAM	: Rehberlik ve Arařtırma Merkezi
STK	: Sivil Toplum Kuruluşları
TEFBİS	: Türkiye’de Eđitimin Finansmanı ve Eđitim Harcamaları Bilgi Yönetim Sistemi
TÜİK	: Türkiye İstatistik Kurumu

TANIMLAR

Bütünleştirici Eğitim (Kaynaştırma Eğitimi): Özel eğitime ihtiyacı olan bireylerin eğitimlerini, destek eğitim hizmetleri de sağlanarak akranlarıyla birlikte resmî veya özel örgün ve yaygın eğitim kurumlarında sürdürmeleri esasına dayanan özel eğitim uygulamalarıdır.

Destek Eğitim Odası: Okul ve kurumlarda, yetersizliği olmayan, akranlarıyla birlikte aynı sınıfta eğitimlerine devam eden, özel eğitime ihtiyacı olan öğrenciler ile üstün yetenekli öğrenciler için özel araç-gereçler ile eğitim materyalleri sağlanarak özel eğitim desteği verilmesi amacıyla açılan odaları ifade eder.

Destekleme ve Yetiştirme Kursları: Resmî ve özel örgün eğitim kurumlarına devam eden öğrenciler ile yaygın eğitim kurumlarına devam etmekte olan kursiyerleri, örgün eğitim müfredatındaki derslerle sınırlı olarak destekleme ve yetiştirme amacıyla açılan kurslardır.

Devamsızlık: Özürlü ya da özürsüz olarak okulda bulunmama durumunu ifade eder.

Eğitsel Değerlendirme: Bireyin tüm gelişim alanlarındaki özellikleri ve akademik disiplin alanlarındaki yeterlikleri ile eğitim ihtiyaçlarını eğitsel amaçla belirleme sürecidir.

Okul-Aile Birlikleri: Eğitim kampüslerinde yer alan okullar dâhil Bakanlığa bağlı okul ve eğitim kurumlarında kurulan birliklerdir.

Ortalama Eğitim Süresi: Birleşmiş Milletler Kalkınma Programının yayınladığı İnsani Gelişme Raporu'nda verilen, 25 yaş ve üstü kişilerin almış olduğu eğitim sürelerinin ortalaması şeklinde belirtilen eğitim göstergesini ifade etmektedir.

Örgün Eğitim: Belirli yaş grubundaki ve aynı seviyedeki bireylere, amaca göre hazırlanmış programlarla, okul çatısı altında düzenli olarak yapılan eğitimdir. Örgün eğitim; okul öncesi, ilkokul, ortaokul, ortaöğretim ve yükseköğretim kurumlarını kapsar.

Örgün Eğitim Dışına Çıkma: Ölüm ve yurt dışına çıkma haricindeki nedenlerin herhangi birine bağlı olarak örgün eğitim kurumlarından ilişik kesilmesi durumunu ifade etmektedir.

Özel Politika veya Uygulama Gerektiren Gruplar (Dezavantajlı Gruplar): Diğer gruplara göre eğitiminde ve istihdamında daha fazla güçlük çekilen kadınlar, gençler, uzun süreli işsizler, engelliler gibi bireylerin oluşturduğu grupları ifade eder.

Özel Yetenekli Çocuklar: Yaşıtlarına göre daha hızlı öğrenen, yaratıcılık, sanat, liderliğe ilişkin kapasitede önde olan, özel akademik yeteneğe sahip, soyut fikirleri anlayabilen, ilgi alanlarında bağımsız hareket etmeyi seven ve yüksek düzeyde performans gösteren bireydir.

Tanımlama: Özel eğitime ihtiyacı olan bireylerin tüm gelişim alanlarındaki özellikleri ile yeterli ve yetersiz yönlerinin, bireysel özelliklerinin ve ilgilerinin belirlenmesi amacıyla tıbbî, psiko-sosyal ve eğitim alanlarında yapılan değerlendirme sürecidir.

Uzaktan Eğitim: Her türlü iletişim teknolojileri kullanılarak zaman ve mekândan bağımsız olarak insanların eğitim almalarının sağlanmasıdır.

Yaygın Eğitim: Örgün eğitim sistemine hiç girmemiş ya da örgün eğitim sisteminin herhangi bir kademesinde bulunan veya bu kademedен ayrılmış ya da bitirmiş bireylere; ilgi, istek ve yetenekleri doğrultusunda ekonomik, toplumsal ve kültürel gelişmelerini sağlayıcı nitelikte çeşitli süre ve düzeylerde hayat boyu yapılan eğitim, öğretim, üretim, rehberlik ve uygulama etkinliklerinin bütünüdür.

Zorunlu Eğitim: Dört yıl süreli ve zorunlu ilkokullar ile dört yıl süreli, zorunlu ve farklı programlar arasında tercihe imkân veren ortaokullar ve imam-hatip ortaokullarından oluşan ilköğretim ile ilköğretime dayalı, dört yıllık zorunlu, örgün veya yaygın öğrenim veren genel, mesleki ve teknik ortaöğretim kademelerinden oluşan eğitim sürecini ifade eder.

GİRİŞ

Mümine Hatun Ortaokulu Müdürlüğü 2024-2028 Stratejik Plan hazırlık çalışmalarına 2022/21 sayılı genelge ile başlamış ve planlanan zaman içerisinde çalışmalarını tamamlamıştır. Kamusal ihtiyaçlar ve mevcut kaynaklar dikkate alınmış ve faaliyetlerin planlı bir şekilde yerine getirilmesi için gerekli çalışmalar yapılmıştır.

5018 sayılı Kanunda stratejik plan; “kamu idarelerinin orta ve uzun vadeli amaçlarını, temel ilke ve politikalarını, hedef ve önceliklerini, performans ölçütlerini, bunlara ulaşmak için izlenecek yöntemler ile kaynak dağılımlarını içeren plan” olarak tanımlanmıştır.

Kanunla, kamu idarelerine kalkınma planları, programlar, ilgili mevzuat ve benimsedikleri temel ilkeler çerçevesinde misyon ve vizyonlarını oluşturmak, amaçlar ve ölçülebilir hedefler saptamak, performanslarını önceden belirlenmiş olan göstergeler doğrultusunda ölçmek ve uygulamanın izleme ve değerlendirmesini yapmak amacıyla katılımcı yöntemlerle stratejik plan hazırlama görevi verilmiştir.

Kamu Yönetimi ve Kamu Mali Yönetimi Reformları çerçevesinde kamu idarelerinde uygulanmakta olan stratejik yönetim süreci; kamunun orta ve uzun vadede odaklanmak istediği önceliklerin belirlenmesi, makro düzeyde bütçe hazırlama ve uygulama sürecinde mali disiplinin sağlanması, kaynakların stratejik önceliklere göre dağıtılması ve etkin kullanılıp kullanılmadığının izlenmesi ile bunun üzerine kurulu bir hesap verme sorumluluğunun geliştirilmesine temel teşkil etmektedir.

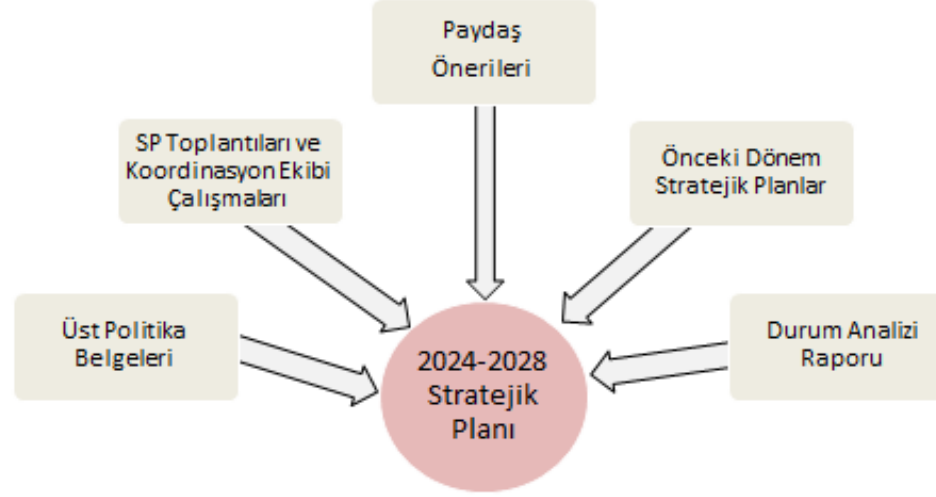
Mümine Hatun Ortaokulu Müdürlüğümüz 2024-2028 Stratejik Planı çalışmaları kapsamında, Bakanlık merkez ve taşra teşkilatı birimleri ile ilgili paydaşların anket ve toplantılarla sürece katılımı ile üst politika belgeleri, uygulanmakta olan stratejik plan, mevzuat, paydaş anketleri incelenmiştir. Ardından PESTLE, GZFT ve kuruluş içi analiz yapılarak elde edilen veriler ışığında eğitim ve öğretim sistemine ilişkin sorun ve gelişim alanları tespit edilmiş, bunlara bağlı olarak durum analizi yapılmış, amaç, hedef, strateji, gösterge ve eylemler belirlenmiştir.

Mümine Hatun Ortaokulu

Stratejik Plan Hazırlama Ekibi

BÖLÜM I

1.1. STRATEJİK PLAN HAZIRLIK SÜRECİ



Şekil 1: Stratejik Planlama Süreci

2024-2028 dönemi stratejik plan hazırlanması süreci Üst Kurul ve Stratejik Plan Ekibinin oluşturulması ile başlamıştır. Ekip tarafından oluşturulan çalışma takvimi kapsamında ilk aşamada durum analizi çalışmaları yapılmış ve durum analizi aşamasında paydaşlarımızın plan sürecine aktif katılımını sağlamak üzere paydaş anketi, toplantı ve görüşmeler yapılmıştır.

Durum analizinin ardından geleceğe yönelim bölümüne geçilerek okulumuzun amaç, hedef, gösterge ve eylemleri belirlenmiştir. Çalışmaları yürüten ekip ve kurul bilgileri altta verilmiştir.

Tablo 1: Stratejik Planlama Koordinasyon Ekibi

Üst Kurul Bilgileri		Ekip Bilgileri	
Adı Soyadı	Unvanı	Adı Soyadı	Unvanı
Ömer KOÇAK	Müdür	İbrahim ÖZDİNÇ	Bilişim Teknolojileri Öğretmeni
Selami TATLI	Müdür Yardımcısı	Seher Dilek YANPINAR	Türkçe Öğretmeni
Şeyma TOPAK	Rehber Öğretmeni	Betül Eke SİLİFKE	Din Kültürü ve Ahl. Bilg. Öğretmeni
Neslihan KAYA	Teknoloji ve Tasarım Öğretmeni	Osman ÖZEN	Muhtar
Ahmet UĞUR	Okul Aile Birliği Başkanı		



Strateji Geliştirme Üst Kurulu: Okul müdürünün başkanlığında, bir okul müdür yardımcısı, bir öğretmen ve okul/aile birliği başkanı ile bir yönetim kurulu üyesi olmak üzere 5 kişiden oluşan üst kurul kurulur.

Stratejik Plan Ekibi: Okul müdürü tarafından görevlendirilen ve üst kurul üyesi olmayan müdür yardımcısı başkanlığında, belirlenen öğretmenler ve gönüllü velilerden oluşur.

BÖLÜM II

2.1. DURUM ANALİZİ

Durum analizi bölümünde okulumuzun mevcut durumu ortaya konularak “Neredeyiz?” sorusuna yanıt bulunmaya çalışılmıştır.

Bu kapsamda okulumuzun kısa tanıtımı, okul künyesi ve temel istatistikleri, paydaş analizi ve görüşleri ile okulumuzun Güçlü Zayıf Fırsat ve Tehditlerinin (GZFT) ele alındığı analiz ile Çevre Analizine (PESTLE) yer verilmiştir.

2.1.1. KURUMSAL TARİHÇE

Karaman’ın Hamidiye (Kır Mahalle) mahallesinde bulunan okulumuz ilk olarak; Karaman belediyesinin 7500 m2 arsa tahsisi 690 m2 kapalı alan, 7 derslik olarak, Devlet vatandaş iş birliği ile yapılarak 1966 yılında eğitim öğretime başlamıştır. Okulumuz ismini Karaman Aktekke Camii’nde mezarı bulunan Mevlana’nın annesi Mümine Hatundan almıştır. Okulumuz 31.12.2003 yılında yeniden yapılmak üzere yıkılarak eğitim öğretimini geçici olarak Piri Reis İlköğretim Okulunda sürdürmüştür. İl Özel İdaresi tarafından 690 m2 kapalı alan, 18 derslik olarak yeniden yapılan okulumuz 2004 -2005 Öğretim Yılı 2. yarısında (07.02.2005) tekrar kendi yeni binasında eğitim öğretime başlamıştır.

Okulumuz şu anda 13 derslik, 1 müdür, 1 müdür yardımcısı, 25 öğretmen, 2 memur, 2 yardımcı personel ve 294 öğrenci ile faaliyetini sürdürmektedir. Okulumuzda 1 adet bilişim laboratuvarı, 1 adet fen laboratuvarı, 1 adet kütüphane ve 1 adet spor odası bulunmaktadır. Okul dışında ise 1 adet futbol ve hentbol sahası, 1’er adet voleybol ve basketbol sahaları, 1 adet Bocce oyun sahası ve 1 adet badminton sahası mevcuttur.

Okulumuzda sık sık kültürel ve sportif etkinlikler yapılmaktadır. Bu kapsamda “Temiz Okul Sağlıklı Okul” projesi kapsamında Türkiye Cumhuriyeti Sağlık Bakanlığı tarafından tescillenerek Beyaz Bayrak almaya hak kazanmıştır. Kültürel alanda şiir, kompozisyon, resim, münazara yarışmalarında derecelerimiz mevcuttur. Sportif alanda ise erkekler ve kızlar kategorisinde futbol, futsal, badminton, hentbol branşlarında il ve Türkiye geneli derecelerimiz ve şampiyonluklarımız bulunmaktadır.

Millî Eğitim Bakanlığı ile Türk Standartları Enstitüsü (TSE) arasında düzenlenen işbirliği protokolü kapsamında yayınlanan Eğitim Kurumlarında Hijyen Şartlarının Geliştirilmesi, Enfeksiyon Önleme ve Kontrol Kılavuzuna uygun olarak süreçlerin tutarlı, geçerli, güvenilir, tarafsız bir anlayışla sürdürülmesi için "Okulum Temiz" belgesini almaya hak kazanmıştır.

Stemle Öğreniyorum ve Dönüştürelim Tasarlayalım Doğamıza Kazandıralım e Twining projeleri kapsamında "Ulusal Kalite Etiketini" ödülünü ve Art as Children's Right ve The Heart of Art e Twining projeleri kapsamında ad "Avrupa Kalite Etiketini" ödülünü aldık.

Kültürel faaliyetler kapsamında her yıl TÜBİTAK 2204-b projelerine katılım göstermekteyiz ve bölgesel başarılarla imza atmaktayız. Son iki senedir beslenme dostu projeleri gerçekleştirilmektedir. Öğrencilerimiz zaman zaman tiyatro ve sinemaya götürülmektedir. Çeşitli branşlarda sınıf içi ve okul içi etkinlikler düzenlenmektedir.

2.1.2. UYGULANMAKTA OLAN STRATEJİK PLANIN DEĞERLENDİRİLMESİ

MEB Strateji Geliştirme Başkanlığının yayınladığı 2010/14 sayılı genelge ile İlçe Milli Eğitim Müdürlüklerinin stratejik plan yapmaları zorunlu hale getirilmiştir. Bu genelge doğrultusunda stratejik planlama ekibi kurulmuş, 2019–2023 yıllarını kapsayan stratejik planını hazırlamış 03 Kasım 2019 tarihinde plan tamamlanarak yayınlanmıştır.

2019-2023 Stratejik Planı Mevcut Durum Analizi Raporu, Stratejik Plan Kitabı ve Performans Programı kitapçığı olmak üzere 3 kitaptan oluşmaktadır. Stratejik Plan Hazırlık Süreci Durum Analizi, Geleceğe Yönelim, Maliyetlendirme, İzleme ve Değerlendirme, olmak üzere 5 bölümden oluşmaktadır.

Mevcut planda Durum Analizi, Paydaş Analizi, Yükümlülükler ve Mevzuat Analizi, Kurum İçi ve Dışı Analiz, Üst Politika Belgeleri , GZFT(SWOT)Analizi, kullanılmıştır. 2019-2023 Stratejik Planı Yasal Yükümlükler ve Mevzuat Analizi bölümü 652 sayılı Millî Eğitim Bakanlığının Teşkilat ve Görevleri Hakkında Kanun Hükmünde Kararname esaslarına göre belirlenmiştir. 2019-2023 Stratejik Planı Okulun Tarihiçesi, Okulun Mevcut Durumu, Paydaş Analizi, GZFT Analizi, Misyonumuz, Vizyonumuz, Temel Değerlerimiz, Eğitim ve Öğretime Erişim, Eğitim ve Öğretimde Kalitenin Arttırılması, Kurumsal Kapasite, Güvenlik, olmak üzere 11 faaliyet alanında gruplanmıştır.

2019-2023 stratejik planımız, Okul Müdürü Kamuran HAN başkanlığında görevli öğretmenlerimizin katılımıyla yapılan toplantılarda, değerlendirilmiş ve sonuçları paylaşılmıştır. 2019-2023 stratejik planımızla birlikte hesap verilebilirlik anlayışı ile kaynakların etkili, ekonomik ve verimli bir şekilde elde edilmesi ve kullanılması sağlanmış, stratejik yönetim anlayışı kurum kültürü olarak benimsenmiştir. Planlama, çalışmaları izleme, değerlendirme ve denetleme süreçleri önem kazanmıştır.

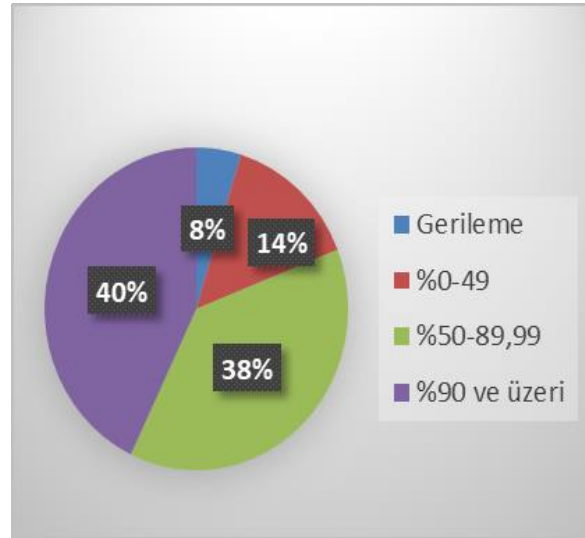
Değerlendirme raporu, 2019-2023 Dönemi Stratejik Planının 2023 yılı hedeflere ve hedeflere ait performans göstergelerine ulaşma oranları dikkate alınarak hazırlanmıştır. Raporda; stratejik planda belirlenmiş olan amaç ve hedefler, sorumlu birim ve performans göstergeleri bazında değerlendirilmiştir ve her bir performans göstergesi için performans hesaplaması yüzde olarak hesaplanmıştır. Performans göstergelerine ilişkin değerlendirmeler; Her bir performans göstergesinin hedefe etkisi göz önünde bulundurularak hedef bazında performans hesaplaması yapılmıştır.

Hedef Performansının Hesaplanmasında Dikkat Edilen Hususlara Aşağıda Yer Verilmiştir:

•Tablolarda yer alan hedef performansları, performans göstergelerinin gerçekleşme yüzdeleri tek tek hesaplandıktan sonra ilgili göstergenin hedefe olan etkisi bulunarak sonuçların toplanmasıyla elde edilmiştir.

•Bazı göstergelerin performansı yüzde 100'ü aşmıştır. Ancak hedef performansının ölçümünde bu değer 100 olarak dikkate alınmıştır. Böylece diğer göstergelerin hedefe etkisinin doğru hesaplanması sağlanmıştır.

•Bazı göstergelerin performansı negatif bir değer almıştır. Ancak hedef performansının ölçümünde bu değer 0 olarak dikkate alınmıştır. Böylece diğer göstergelerin hedefe etkisinin doğru hesaplanması sağlanmıştır.



Şekil 2: Performans Hesaplaması

Değerlendirmelerimiz sonucunda, hedef göstergelerimize etki eden önemli gelişmeler yaşandığını gözlemledik. Bu gelişmeler, planlarımızın bazı alanlarda başarısızlığa neden olmasına yol açtı. Bu kırılma noktalarını ayrıntılı olarak planımızın değerlendirme analizinde ele alacağız. Özellikle şu anahtar konuları vurgulayabiliriz:

Pandemi Süreci: COVID-19 pandemisi, eğitim alanında büyük zorluklar yarattı. Dünya genelinde okulların kapanması veya sınırlı katılımı açık kalması, öğrenciler üzerinde olumsuz etkilere yol açtı.

Deprem Etkisi: Kahramanmaraş'ta yaşanan deprem, psikolojik ve sosyal hasara neden oldu ve öğrencilerin eğitimine olumsuz etkiledi.

Okul Kapanmaları: COVID-19 pandemisi nedeniyle birçok ülkede okullar geçici olarak kapatılmış veya çevrimiçi eğitime geçilmiştir. Bu, öğrencilerin fiziksel olarak okula katılamamaları anlamına gelir.

Çevrimiçi Eğitim Uygulamaları: Pandemi sırasında öğrenciler, öğretmenler ve eğitim kurumları, çevrimiçi eğitim platformlarına daha fazla bağımlı hale gelmiştir.

Öğrenci Başarısındaki Dalgalanmalar: Pandemi nedeniyle öğrenci başarısı ve öğrenci notları dünya genelinde dalgalanmıştır. Online eğitim, öğrencilerin motivasyonunu ve öğrenme süreçlerini etkilemiştir.

Öğrenci Devamsızlığı: Okulların kapanması veya karışık eğitim modelleri, öğrenci devamsızlığı sorunlarına yol açmıştır. Bazı öğrenciler, çevrimiçi eğitime erişimde sorun yaşamıştır.

Bu faktörler, hedeflerimize ulaşma konusunda karşılaştığımız zorlukların altını çizmektedir. Bu nedenle, yeni plan döneminde bu zorlukların üstesinden gelmeyi ve daha etkili bir eğitim ortamı oluşturmayı hedeflemekteyiz.

Mümine Hatun Ortaokulu olarak 2019-2023 Stratejik Planı'nın gerçekleştirme durumu değerlendirildiğinde aşağıdaki konularda önemli iyileşmelerin sağlandığı görülmüştür:

İyileşmeler

- 1) Okul binasında ve fiziki mekanlarda iyileştirilmeler yapılmıştır.
- 2) Okul binasının iç ve dış temizliği sağlanmıştır.
- 3) Okul binasında öğrencilerin güvenlikleri sağlanmıştır.
- 4) Okul binasında bulunan asansörün aylık ve yıllık bakımları yapılarak kullanılabilirliği sağlanmıştır.
- 5) Okul binası iş sağlığı ve güvenliği standartlarına uygun hale getirilmiştir.

Sorunlar

- 1) Velilerin öğrenci takip ve denetimini sağlamada yetersiz oldukları görülmüştür.
- 2) Velilerin, çocuklarıyla kurdukları ilgi ve alakaların yetersiz olduğu görülmüştür.
- 3) Öğretmenlere yönelik yapılan suçlamalarda velilere yaptırımların yetersiz olması.
- 4) Okul binasının anayol kenarında olması beraberinde güvenlik riskini barındırmaktadır.
- 5) Sabah okula giriş saatinde yoğun araç trafiğinin yaşanması.

2.1.3. YASAL YÜKÜMLÜLÜKLER VE MEVZUAT ANALİZİ:

Mümine Hatun Ortaokulu Müdürlüğü olarak yasal yetki, görev ve sorumluluklarımız aşağıdaki tabloda belirtilmiştir.

Bu yasal çerçevede okulumuz eğitim ve öğretim faaliyetlerini yönetme, denetleme ve koordinasyonu sağlama görevine sahiptir. Aynı zamanda Millî Eğitim Bakanlığı politikalarını uygulamak, öğretmenlerin performansını değerlendirmek, eğitim kalitesini artırmak ve öğrenci başarılarını takip etmek gibi önemli sorumlulukları bulunmaktadır.

Tablo 2: Yasal Yükümlülükler

YASAL YÜKÜMLÜLÜK (GÖREVLER)	DAYANAK(KANUN, YÖNETMELİK, GENELGE, YÖNERGE)
Atama	657 Sayılı Devlet Memurları Kanunu
	Milli Eğitim Bakanlığına Bağlı Okul ve Kurumların Yönetici ve Öğretmenlerinin Norm Kadrolarına İlişkin Yönetmelik
	Milli Eğitim Bakanlığı Eğitim Kurumları Yöneticilerinin Atama ve Yer Değiştirmelerine İlişkin Yönetmelik
	Milli Eğitim Bakanlığı Öğretmenlerinin Atama ve Yer Değiştirme Yönetmeliği
Ödül, Disiplin	Devlet Memurları Kanunu
	6528 Sayılı Milli Eğitim Temel Kanunu İle Bazı Kanun ve Kanun Hükmünde Kararnamelerde Değişiklik Yapılmasına Dair Kanun
	Milli Eğitim Bakanlığı Personeline Başarı, Üstün Başarı ve Ödül Verilmesine Dair Yönerge
	Milli Eğitim Bakanlığı Disiplin Amirleri Yönetmeliği
Okul Yönetimi	1739 Sayılı Milli Eğitim Temel Kanunu
	Milli Eğitim Bakanlığı İlköğretim Kurumları Yönetmeliği
	Milli Eğitim Bakanlığı Okul Aile Birliği Yönetmeliği
	Milli Eğitim Bakanlığı Eğitim Bölgeleri ve Eğitim Kurulları Yönergesi
	MEB Yönetici ve Öğretmenlerin Ders ve Ek Ders Saatlerine İlişkin Karar
	Taşınır Mal Yönetmeliği
Eğitim-Öğretim	Anayasa
	1739 Sayılı Milli Eğitim Temel Kanunu

	222 Sayılı İlköğretim ve Eğitim Kanunu
	6287 Sayılı İlköğretim ve Eğitim Kanunu ile Bazı Kanunlarda Değişiklik Yapılmasına Dair Kanun
	Milli Eğitim Bakanlığı İlköğretim Kurumları Yönetmeliği
	Milli Eğitim Bakanlığı Eğitim Öğretim Çalışmalarının Planlı Yürütülmesine İlişkin Yönerge
	Milli Eğitim Bakanlığı Öğrenci Yetiştirme Kursları Yönergesi
	Milli Eğitim Bakanlığı Ders Kitapları ve Eğitim Araçları Yönetmeliği
	Milli Eğitim Bakanlığı Öğrencilerin Ders Dışı Eğitim ve Öğretim Faaliyetleri Hakkında Yönetmelik
Personel İşleri	Milli Eğitim Bakanlığı Personel İzin Yönergesi
	Devlet Memurları Tedavi ve Cenaze Giderleri Yönetmeliği
	Kamu Kurum ve Kuruluşlarında Çalışan Personelin Kılık Kıyafet Yönetmeliği
	Memurların Hastalık Raporlarını Verecek Hekim ve Sağlık Kurulları Hakkındaki Yönetmelik
	Milli Eğitim Bakanlığı Personeli Görevde Yükseltme ve Unvan Değişikliği Yönetmeliği
	Öğretmenlik Kariyer Basamaklarında Yükseltme Yönetmeliği
Mühür, Yazışma, Arşiv	Resmi Mühür Yönetmeliği
	Resmi Yazışmalarda Uygulanacak Usul ve Esaslar Hakkındaki Yönetmelik
	Milli Eğitim Bakanlığı Evrak Yönergesi
	Milli Eğitim Bakanlığı Arşiv Hizmetleri Yönetmeliği
Rehberlik ve Sosyal Etkinlikler	Milli Eğitim Bakanlığı Rehberlik ve Psikolojik Danışma Hizmetleri Yönet.
	Okul Spor Kulüpleri Yönetmeliği
	Milli Eğitim Bakanlığı İlköğretim ve Ortaöğretim Sosyal Etkinlikler Yönetmeliği
Öğrenci İşleri	Milli Eğitim Bakanlığı İlköğretim Kurumları Yönetmeliği
	Milli Eğitim Bakanlığı Demokrasi Eğitimi ve Okul Meclisleri Yönergesi
	Okul Servis Araçları Hizmet Yönetmeliği
İsim ve Tanıtım	Milli Eğitim Bakanlığı Kurum Tanıtım Yönetmeliği
	Milli Eğitim Bakanlığına Bağlı Kurumlara Ait Açma, Kapatma ve Ad Verme Yönetmeliği
Sivil Savunma	Sabotajlara Karşı Koruma Yönetmeliği

2.1.4. ÜST POLİTİKA VE BELGELERİN ANALİZİ:

Üst politika belgeleri;

- Millî Eğitim Bakanlığı Stratejik Planı,
- İl Millî Eğitim Müdürlüğü Stratejik Planı,
- İlçe Millî Eğitim Müdürlüğü Stratejik Planı
- Okul/kurumu ilgilendiren ulusal,bölgesel ve sektörel strateji eylem planları

Başarılı bir stratejik planlama, misyon-vizyon oluşturma, çevresel analiz, amaç ve hedef belirleme ve strateji oluşturma dâhil olmak üzere çeşitli aşamalarda katılımcılara rehberlik etme ve etkin olarak sürece katılım gerektirir. Katılımcılara rehberlik ve destek sağlanarak stratejik planlama süreci etkin bir şekilde yürütülür. Bu çabalar sonucunda, stratejik plan belgesi oluşturulur ve daha sonra bu planın uygulanmasını izlemek ve değerlendirmek için bir yönetim sistemi geliştirilir.

Mümine Hatun Ortaokulu 2024-2028 Stratejik Planı, yapılan analizlerden elde edilen veriler ve bilgilerle stratejik amaçları, hedefleri, performans göstergelerini ve stratejilerini oluştururken referans alınmıştır. Bu süreçte katılımcıların etkin katılımı ve rehberliği, okulumuzun gelecekteki hedeflerine yönelik stratejik planın başarılı bir şekilde oluşturulmasını sağlamıştır. Plan belgesi, okulumuzun vizyonunu ve misyonunu yansıtacak şekilde hazırlanmış ve stratejik hedeflere ulaşmak için belirlenmiş somut adımları içermektedir. Bu belge, okulumuzun başarılarını artırmak, zorluklarla başa çıkmak ve toplumun eğitim ihtiyaçlarına daha iyi cevap vermek için bir yol haritası sunar. Uygulama aşamasında ise belirlenen stratejilerin etkin bir şekilde hayata geçirilmesi ve ilerlemenin izlenmesi, yönetim sistemi tarafından takip edilir ve düzenli olarak değerlendirilir.

Tablo 2: Üst Politika Belgeleri

Temel Üst Politika Belgeleri	Diğer Üst Politika Belgeleri
Kalkınma Planları Orta Vadeli Programlar Orta Vadeli Mali Planlar Cumhurbaşkanlığı Yıllık Programı MEB 2019-2023 Stratejik Planı Millî Eğitim Şura Kararları	Öğretmen Strateji Belgesi İklim Değişikliği Eylem Planı Kadının Güçlenmesi Strateji Belgesi ve Eylem Planı Karayolu Trafik Güvenliği Strateji Belgesi Mobilite Araç ve Teknolojileri Yol Haritası Su Verimliliği Strateji Belgesi ve Eylem Planı Ulusal Deprem Stratejisi ve Eylem Planı Ulusal Genç İstihdam Stratejisi ve Eylem Planı Ulusal Enerji Verimliliği Eylem Planı Ulusal Girişimcilik Stratejisi ve Eylem Planı Ulusal Yapay Zekâ Stratejisi 2023-2028 Türkiye Çocuk Hakları Strateji Belgesi ve Eylem Planı 2024-2028 Kadının Güçlenmesi Strateji Belgesi ve Eylem Planı TÜBİTAK Vizyon 2023 Eğitim ve İnsan Kaynakları Raporu KOP ve Mevlâna Kalkınma Ajansı Stratejik Planı 2018-2022 İl MEM 2019-2023 Stratejik Planı OECD Sosyal ve Duygusal Beceriler Araştırması (Türkiye Ön Raporu-2021) TÜBİTAK Vizyon 2023 Eğitim ve İnsan Kaynakları Raporu

Tablo 3: Üst Politika Belgeleri ve İlgili Bölümler

ÜST POLİTİKA BELGESİ	İLGİLİ BÖLÜM
12. Kalkınma Planı	658.... 681 inci Maddelerin Analizi
MEB 2024-2028 Stratejik Planı	Durum Analizi, Geleceğe Bakış Analizi
Karaman MEM 2019-2023 Stratejik Planı	Durum Analizi, Geleceğe Bakış Analizi
Orta Vadeli Program 2023 – 2025	İstihdam-Politika ve Tedbirler (s. 19; Madde 1, 4, 6, 15), Finansal İstikrar-Politika ve Tedbirler (s. 24; Madde 21) Yeşil Dönüşüme Dair Projeler Geliştirilmesi
5018 sayılı Kamu Mali Yönetimi ve Kontrol Kanunu	Madde 3, Madde 7, Madde 8, Madde 9, Madde 10, Madde 11, Madde 13, Madde 15, Madde 17, Madde 41, Madde 42
OECD Sosyal ve Duygusal Beceriler Araştırması (Türkiye Ön Raporu-2021)	Sanat Derslerindeki Başarı İle Sosyal Ve Duygusal Beceriler Arasındaki İlişkiler Değişen İstihdam Taleplerine Cevap Verme Dezavantajlı Öğrencileri Destekleme Öğrenmeyi Kolaylaştırma Davranış Problemlerini Azaltma
2017-2023 Öğretmen Strateji Belgesi	Yüksek Kaliteli, İyi Nitelikli ve Meleğe Uygun Bireylerin Öğretmen Olarak İstihdamını Sağlamak Öğretmenlerin Kişisel ve Mesleki Gelişimini Sürekli Kılmak
MEB 2022 İdare Faaliyet Raporu	Faaliyet Alanları ve Sunulan Hizmetler Bölüm 3 (Faaliyetlere İlişkin Bilgi ve Değerlendirmeler, Bölüm 4 (Kurumsal Kabiliyetin ve Kapasitenin Değerlendirilmesi), Bölüm 5 (Öneri ve Tedbirler)
2022-2023 MEB İstatistikleri	Eğitim Göstergeleri
MEB 2017-2023 Öğretmen Strateji Belgesi	Bölüm 1 (Amaçlar, Hedefler)

20. Milli Eğitim Şurası Kararları	Temel Eğitimde Fırsat Eşitliği, Mesleki Eğitimin İyileştirilmesi, Öğretmenlerin Akademik ve Mesleki Gelişimi
Türkiye İstatistik Kurumu (TÜİK)	TÜİK 2022-2023 Ulusal Eğitim İstatistikleri
TÜBİTAK Vizyon 2023 Eğitim ve İnsan Kaynakları Raporu	Türkiye’de Eğitim Sisteminin Sorunları (s. 19), Eğitim ve İnsan Kaynaklarına İlişkin Genel Değerlendirmeler (s. 23), Türkiye’de Her Düzeydeki Mesleki ve Teknik Eğitime İlişkin Değerlendirmeler (s. 44), Eğitim Sisteminde Yapılması Gerekenler (s. 66)
OECD Eğitim Politikası Perspektifleri-2023 (OECD Education Policy Perspectives-2023)	Türkiye’de Erişim ve Kalite İçin Eğitim Reformlarının Değerlendirilmesi Raporu (Taking Stock of Education Reforms for Access and Quality in Türkiye; No:68; s.4-32; 2023)

2.1.5. FAALİYET ALANLARI İLE ÜRÜN VE HİZMETLERİN BELİRLENMESİ

Okulumuzda öğrencilerimizin kayıt, nakil, devam-devamsızlık, not, öğrenim belgesi düzenleme işlemleri e-okul yönetim bilgi sistemi üzerinden yapılmaktadır.

Öğretmenlerimizin özlük, derece-kademe, terfi, hizmet içi eğitim, maaş ve ek ders işlemleri mebbis ve kbs sistemleri üzerinden yapılmaktadır. Okulumuzun mali işlemleri ilgili yönetmeliklere uygun olarak yapılmaktadır.

Okulumuzun rehberlik anlayışı sadece öğrenci odaklı değildir. Okul rehberlik servisimiz, öğrenci ve velilere yönelik seminerler düzenlemekte, çeşitli anket ve envanterler uygulamaktadır. Düzenli olarak veli görüşmeleri yapılmaktadır. Okulumuzda davranış problemi gözlemlenen sınıf ve öğrenciler güdülenerek olumlu davranış kazanmalarını sağlamak amaçlanmaktadır.

Tablo 4: Faaliyet Alanlarımız

FAALİYET ALANI: EĞİTİM	FAALİYET ALANI: YÖNETİM İŞLERİ
<p>1- Rehberlik Hizmetleri</p> <ul style="list-style-type: none">• Veli• Öğrenci• Öğretmen	<p>1 -Öğrenci işleri hizmeti</p> <ul style="list-style-type: none">• Kayıt- Nakil işleri• Devam-devamsızlık• Sınıf geçme-Diploma İşlemleri• Mezunlar• Burs hizmetleri• Bir Üst Öğrenime Geçiş-Tercih İşlemleri• Öğrenci başarısının değerlendirilmesi• Ders Programları-Ders Dağıtım İşleri• Öğrencilere yönelik her türlü belgenin düzenlenmesi• Öğrenci sağlığı ve güvenliği• Öğrenci davranışlarının değerlendirilmesi• Öğrenci disiplin işlemleri
<p>2- Sosyal-Kültürel Etkinlikler</p> <ul style="list-style-type: none">• Çeşitli Sosyal Etkinlikler (.....)• Çeşitli Kültürel Etkinlikler(.....)• Öğrenci Gezileri• Öğretmenler Sosyal Etkinlikleri• Bayramlar-Belirli Gün ve Haftalarla İlgili törenler•	<p>2- Öğretmen özlük işleri hizmeti</p> <ul style="list-style-type: none">• Personel Terfi-İzin-Ücret-Maaş İşlemleri• Hizmet Birleştirme işlemleri• Personel işleri• Doğum- ölüm vb. yardım evrakları düzenlenmesi• HİTAP işlemleri
<p>3- Spor Etkinlikleri</p> <ul style="list-style-type: none">• Futbol• Atletizm• Voleybol• Basketbol vb...•(okuldaki faaliyetler yazılacak)	<p>3- Büro İşleri hizmeti</p> <ul style="list-style-type: none">• Ayniyat, Demirbaş, Vb. İşlemleri• Satın Alma İşlemleri• Muayene ve Teslim Alma İşlemleri• Resmi yazışma işlemleri• Arşiv hizmetleri• Halkla ilişkiler

	<ul style="list-style-type: none"> • Planlama • Koordinasyon • Stratejik planın uygulanması • Donanım ve Teknoloji • Disiplin ve Sicil İşlemleri • Denetim • Okul Gelişimine Ait Görev ve Hizmetler • Tif-Tefbis işlemleri
FAALİYET ALANI: ÖĞRETİM	FAALİYET ALANI: VELİ EĞİTİMİ
<p>1 Müfredatın işlenmesi</p> <ul style="list-style-type: none"> • Derslik sistemi ile her türlü dersin yaparak yaşayarak öğretimi • Laboratuvarların etkin kullanımı • Kütüphanenin etkin kullanımı • Bilgi teknoloji donanımlarının sınıflarda yaygınlaştırılarak etkin kullanımını sağlamak • Yetiştirme Kurslarının açılması ve değerlendirilmesi 	<ul style="list-style-type: none"> • Halk Eğitim Müdürlüğü ile işbirliği yapılarak Eğitici Kurslar Düzenlenmesi • Veli rehberlik faaliyetleri(Seminerler) • Velilere yönelik sosyal faaliyetler (.....)
<p>2 Kurslar</p> <ul style="list-style-type: none"> • Yetiştirme • Hazırlama • Etüt 	<p>FAALİYET ALANI:</p> <p>Kurslara katılımın sağlanması</p> <p>Kurs sürecinin ve sonucunun değerlendirilmesi</p>
<p>3 Proje çalışmaları</p> <ul style="list-style-type: none"> • AB Projeleri • Sosyal Projeler • Fen Projeleri • Okul özgün proje çalışmaları • Mahalli ve ulusal projelere etkin katılım sağlamak 	<p>Farklı proje ve etkinliklerle okul ortamının geliştirilmesi(.....)</p>

2.1.6. OKUL KÜNYESİ:

Okulumuzun temel girdilerine ilişkin bilgiler altta yer alan okul künyesine ilişkin tabloda yer almaktadır.

Tablo 5: Temel Bilgiler

İli: Karaman			İlçesi: Merkez		
Adres:	Hamidiye Mahallesi Fevzi Paşa Caddesi No.22 Merkez/KARAMAN 70100 TÜRKİYE		Coğrafi Konum (link):	http://muminehatun70.meb.k12.tr/tema/ileti_sim.php	
Telefon Numarası:	0 338 2134772		Faks Numarası:		
E- Posta Adresi:	718904@meb.k12.tr		Web sayfası adresi:	http://muminehatun70.meb.k12.tr	
Kurum Kodu:	718904		Öğretim Şekli:	Normal Öğretim (Tam Gün)	
Okulun Hizmete Giriş Tarihi: 1966			Toplam Çalışan Sayısı:	31	
Öğrenci Sayısı:	Kız	158	Öğretmen Sayısı	Kadın	16
	Erkek	137		Erkek	9
	Toplam	295		Toplam	25
Derslik Başına Düşen Öğrenci Sayısı		: 18	Şube Başına Düşen Öğrenci Sayısı		: 23
Öğretmen Başına Düşen Öğrenci Sayısı		: 12	Şube Başına 30'dan Fazla Öğrencisi Olan Şube Sayısı		: 0
Öğrenci Başına Düşen Toplam Gider Miktarı*		: 100 TL	Öğretmenlerin Kurumdaki Ortalama Görev Süresi		: 5

2.1.7. ÇALIŞAN BİLGİLERİ

Okulumuzun çalışanlarına ilişkin bilgiler altta yer alan tabloda belirtilmiştir.

Tablo 6: Çalışan Bilgileri

Unvan	Erkek	Kadın	Toplam
Okul Müdürü	1	-	1
Müdür Yardımcısı	1	-	1
Sınıf Öğretmeni	-	-	-
Branş Öğretmeni	9	15	24
Rehber Öğretmen	-	1	1
İdari Personel	1	-	1
Yardımcı Personel	-	3	3
Güvenlik Personeli	-	-	-
Toplam Çalışan Sayıları	12	19	31

2.1.8. OKULUMUZ BİNA VE ALANLARI

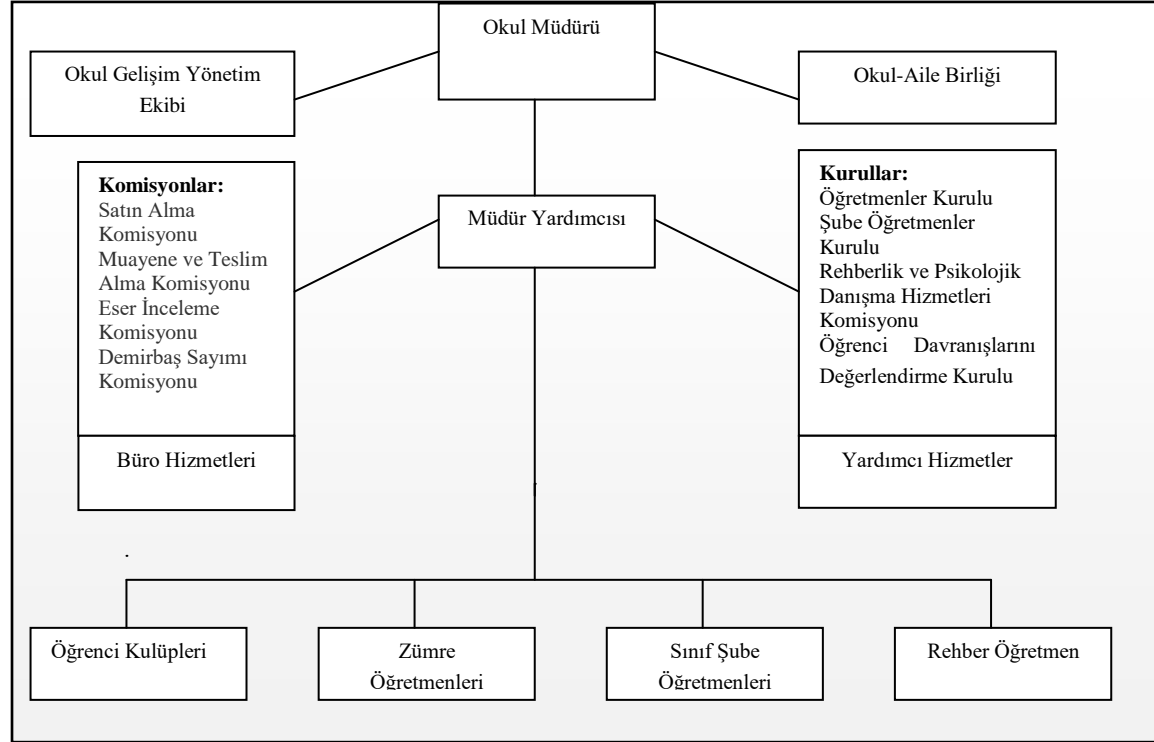
Okulumuzun binası ile açık ve kapalı alanlarına ilişkin temel bilgiler altta yer almaktadır.

Tablo 7: Okul Yerleşkesine İlişkin Bilgiler

Okul Bölümleri		Özel Alanlar	Var	Yok
Okul Kat Sayısı	3	Çok Amaçlı Salon		x
Derslik Sayısı	17	Çok Amaçlı Saha	x	
Derslik Alanları (m2)	25	Kütüphane	x	
Kullanılan Derslik Sayısı	14	Fen Laboratuvarı	x	
Şube Sayısı	13	Bilgisayar Laboratuvarı	x	
İdari Odaların Alanı (m2)	25	İş Atölyesi		x
Öğretmenler Odası (m2)	35	Beceri Atölyesi		x
Okul Oturum Alanı (m2)	664.5	Pansiyon		x
Okul Bahçesi (Açık Alan)(m2)	8381			
Okul Kapalı Alan (m2)	1993.5			
Sanatsal, bilimsel ve sportif amaçlı toplam alan (m ²)	400			
Kantin (m2)	6			
Tuvalet Sayısı	20			
Diğer (.....)				

2.1.9. TEŞKİLAT ŞEMASI

Tablo 8: Teşkilat Şeması



2.1.10. BİRİMLERİMİZ

Tablo 9: Okulda Oluşturulan Birimler ve Görevleri

Görevler	Görevle İlgili bölüm, birim, kurul/komisyon	Görevle İlgili işbirliği(paydaşlar)	Hedef Kitle
Okul ve aile iş birliğini sağlamak, okula maddî kaynak oluşturmak	Okul Aile Birliği	Okul yönetimi, öğretmen ve diğer çalışanlar	Öğretmen, Öğrenci, Veli
Eğitim-öğretimin planlanması ve yönetim ile ilgili en üst karar alma organı	Öğretmenler Kurulu	Okul Yönetimi, Öğretmenler	Öğretmen, Öğrenci
Satın alma ile ilgili işlemler	Satın Alma Komisyonu	Okul Yönetimi	Okul, Öğretmen, Öğrenci
Öğrenci sosyal ve kişilik hizmetlerinin planlanması ve geliştirilmesi	Psikolojik Danışma ve Rehberlik Hizmetleri Yürütme Komisyonu	Rehberlik Servisi, Sınıf Rehber Öğretmenleri, Okul Yönetimi	Öğrenci
Öğrenci davranışlarının değerlendirilmesinin yapılması, gerekli yaptırım ve ödüllendirme işlemlerinin yapılması.	Öğrenci Davranışları Değerlendirme Kurulu	Okul Yönetimi, Rehberlik Servisi, Sınıf Rehber Öğretmenleri	Öğrenci
Sosyal etkinliklerin planlanması ve uygulanması	Sosyal Etkinlikler Kurulu	Okul Yönetimi, Okul Aile Birliği	Öğrenci
Paylaşımçı ve iş birliğine dayalı yönetim anlayışıyla eğitim-öğretimin niteliğini ve öğrenci başarısını artırmak, okulun fizikî ve insan kaynaklarını geliştirmek, öğrenci merkezli eğitim yapmak, eğitimde planlı ve sürekli gelişim sağlamak	Okul Gelişim Yönetim Ekibi	Okul Yönetimi, Öğretmenler, Veliler	Okul, Öğretmen, Öğrenci

2.1.11. İNSAN KAYNAKLARI

Okulumuzun insan kaynakları ynetime iliřkin temel politika ve stratejileri Milli Eđitim Bakanlıđının politika ve stratejisine uyumlu olarak “alıřanların ynetimi sreci” kapsamında yrtlmektedir. İnsan kaynaklarına iliřkin politika ve stratejiler okulumuzun kilit sreleri ile uyum ierisinde-dir. Okulumuzun kilit sreleri Okul Geliřim Ynetim Ekibinde “eđitim-đretim sreci”, ”okul-veli ve đrenci iřbirliđi sreci” olarak belirlenmiřtir.

Okulumuzda iře alma, iřten ıkarma ve cretlendirme ile ilgili konular Milli Eđitim Bakanlıđı kanun ve ynetmeliklerine uygun olarak yapılmaktadır. Bunun dıřında destek personel alımı, mesleki yetkinlikleri ve yapılan iřin niteliđine uygunluđu dikkate alınarak, belirtilen yasa ve ynetmelikleri kapsayan řartlarda okul idaresi ve Okul Aile Birliđi tarafından yapılmaktadır.

Kanun ve ynetmeliklerde belirtilen ders saati sayısına ve norm kadro esasına gre insan kaynakları planlaması yapılmaktadır.

alıřanın iřten ayrılması (emekli olma, yer deđiřtirme) durumunda, yerine atama Milli Eđitim Bakanlıđı prosedrleri dođrultusunda yapılmaktadır. alıřanların kısa sreli (rapor, izin vb.) ayrılmaları durumunda ise dersin boř gememesi iin gerekli planlama yapılmaktadır. Hastalık, mazeret ya da bařka sebeplerle boř geen dersler, okul idaresinin grevlendirdiđi bařka bir đretmen ve/veya nbeti đretmenler tarafından đrenciler devlendirilmekte ve grevlendirilmektedir.

İnsan kaynaklarına iliřkin politika ve stratejiler belirlenirken alıřanlar bu srece dhil edilmekte ve bu stratejiler her yıl Okul Geliřim Ynetim Ekibi tarafından gncellenmektedir

Kaliteli ve ađdař eđitim politikamızın amacı evrensel dřncelere sahip, yaratıcı, demokratik, insan haklarına saygılı, yeniliklere aık, katılımcı ve ađdař bireyler yetiřtirmektir.

Okul yneticilerimiz, alıřanların ekip halinde alıřmalarının etkili halde geereřmesini, zverili, uyumlu ekipler oluřturarak, onlara her konuda yardımcı ve nder olarak, okulun imknlarını sunarak, alıřanları yreklendirip zamanında dllendirerek sađlamaktadırlar.

Okulumuz alıřanlarının grup dayanıřmasını sađlamak iin yılda bir kez piknik, en az bir kere alıřanların katılımıyla yemekler dzenlenmektedir.

Okulumuzda eğitim-öğretim kalitesi yüksek, kendi alanlarında yetkin öğretmen kadrosu bulunmaktadır. Çalışanlar Milli Eğitim Bakanlığı mevzuatındaki değişikliklere göre bilgilendirilmekte, öğretmenlere yapılan anketlerde ihtiyaç duyulan konularla ilgili programlar Milli Eğitim Müdürlüğü ile işbirliğine gidilip hizmet içi eğitim planları yapılmaktadır. Misyon ve vizyonumuzdaki değerlere ulaşmak için çağdaş eğitim anlayışı ve çağdaş eğitim kalitesinde eğitim yapabilmek amacıyla çalışanlara kurumumuz örgüt kültürüne uygun, hizmet içi eğitimleri verilmektedir. Öğretmenlerimizin bireysel düzeyde ilgi ve yetenekleri doğrultusunda ders dışı etkinlikler, sosyal kulüpler, ders dağıtım çizelgeleri planlanmaktadır. Ekip düzeyinde ise örgüt kültürünü yansıtmak, bireysel farklılıklara önem vermek ve takım ruhuna sahip olmak ilkelerimizle hareket eden, birbirleri ile işbirliğine açık öğretmenlerimiz tarafından öğrenme olanakları oluşturulmakta ve katılıma özendirilmektedir. Öğrenme faaliyetlerine ilişkin bilgiler çeşitli ortamlardan elde edilmektedir. Çalışanların kendilerini geliştirmeleri amacıyla öğrenme faaliyetleri desteklenmekte ve seminer, toplantı, eğitim vb. katılmaları sağlanmaktadır.

2.1.12. SINIF VE ÖĞRENCİ BİLGİLERİ

Okulumuzda yer alan sınıf ve şubelerin öğrenci sayıları aşağıda verilmiştir.

Tablo 10: Öğrenci Sayıları

SINIFI/ŞUBESİ	Kız	Erkek	Toplam
Anasınıfı	8	7	15
5/A	13	9	22
5/B	11	9	20
5/C	8	13	21
6/A	11	9	20
6/B	12	4	16
6/C	9	7	16
6/D	8	9	17
7/A	11	13	24
7/B	16	10	26
7/C	16	11	27
8/A	14	10	24
8/B	11	14	25
8/C	12	10	22

2.1.13. DONANIM VE TEKNOLOJİK KAYNAKLARIMIZ

Teknolojik kaynaklar başta olmak üzere okulumuzda bulunan çalışır durumdaki donanım malzemesine ilişkin bilgiye alttaki tabloda yer verilmiştir.

Tablo 11: Teknolojik Kaynaklar Tablosu

Teknolojik Kaynaklarımız			
Akıllı Tahta Sayısı	18	TV Sayısı	0
Masaüstü Bilgisayar Sayısı	24	Yazıcı Sayısı	5
Taşınabilir Bilgisayar Sayısı	1	Fotokopi Makinası Sayısı	3
Projeksiyon Sayısı	3	İnternet Bağlantı Hızı	100 Mb/s

2.1.14. GELİR VE GİDER BİLGİSİ

Okulumuzun genel bütçe ödenekleri, okul aile birliđi gelirleri ve diđer katkılarda dâhil olmak üzere gelir ve giderlerine iliřkin son iki yıl gerçekteřme bilgileri alttaki tabloda verilmiřtir.

Tablo 12: Okul aile birliđi gelir/gider listesi

Yıllar	Gelir Miktarı	Gider Miktarı
2022	14.240 TL	18.910,85 TL
2023	25.056,73 TL	1.920,40 TL

Tablo 13: Genel Bütçe Ödenekleri

Yıllar	Gelir Miktarı	Gider Miktarı
2022	56.347,00 TL	56.347,00 TL
2023	224.998,24 TL	224.998,24 TL

2.1.15. MALİ KAYNAKLARIMIZ

Okulumuzda finansal ve fiziksel kaynakların yönetimi süreci kapsamında finansal kaynaklar yönetilmektedir. Okulumuzda finans kaynaklar yıllık bütçe planına göre oluşturulmaktadır. Giderlerle ilgili düzenlemeler Okul Aile Birliği ve komisyonlar tarafından yapılmaktadır. Okulumuz kar amacı gütmeyen bir kuruluştur. Yıllık bütçe gelirleri Okul Aile Birliğine yapılan veli ve hayırsever bağışları, kermesten gelen gelirlerden oluşmaktadır. Okulumuz bütçesi oluşturulurken çalışanlar bilgilendirilmektedir. Toplantılarda bireysel ve grup olarak belirlenen ihtiyaçlar okulumuz finansal kaynaklarından sağlanmaktadır.

Yatırımlar, okulumuzun politika ve stratejilerini destekleyecek doğrultuda öncelikli ihtiyaçlarına göre planlanmakta, satın alma komisyonu tarafından teklifler alınmakta ve değerlendirme yapılarak uygun teklif seçilmektedir. Alınan hizmet ve araç-gereçler, muayene ve teslim alma komisyonu tarafından teslim alınarak ilgili demirbaş defterine kaydedilmektedir.

Okul Aile Birliği çalışanları, Okul Gelişim Yönetim Ekibi ve toplantılarda birlikte olunarak bilgi birikimi aktarılmaktadır. Ayrıca tüm gelir ve giderler Tefbis sistemine işlenmektedir.

Tablo 14: Harcama Kalemleri

Harcama Kalemi	Çeşitleri
Personel	Kadrolu/Sözleşmeli olarak çalışan personelin (Öğretmen, memur, hizmetli) maaş, ücret, vergi, sigorta vb. giderleri
Onarım	Okul/kurum binası ve tesisatlarıyla ilgili her türlü küçük onarım; makine, bilgisayar, yazıcı vb. bakım giderleri
Sosyal-sportif faaliyetler	Etkinlikler ile ilgili giderler
Temizlik	Temizlik malzemeleri alımı
İletişim	Telefon, internet, posta, mesaj giderleri
Kırtasiye	Her türlü kırtasiye ve sarf malzemesi giderleri

2.1.16. PAYDAŞ ANALİZİ



Kurumumuzun temel paydaşları öğrenci, veli ve öğretmen olmakla birlikte eğitimin dışsal etkisi nedeniyle okul çevresinde etkileşim içinde olunan geniş bir paydaş kitlesi bulunmaktadır. Paydaşlarımızın görüşleri anket, toplantı, dilek ve istek kutuları, elektronik ortamda iletilen önerilerde dâhil olmak üzere çeşitli yöntemlerle sürekli olarak alınmaktadır.

Mümine Hatun Ortaokulu Stratejik Planlama Ekibi olarak planımızın hazırlanması aşamasında katılımcı bir yapı oluşturmak için ilgili tarafların görüşlerinin alınması ve plana dahil edilmesi gerekli görülmüş ve bu amaçla paydaş analizi çalışması yapılmıştır. Ekibimiz tarafından iç ve dış paydaşlar belirlenmiş, bunların önceliklerinin tespiti yapılmıştır.

Paydaş görüş ve beklentileri SWOT (GZFT) Analizi Formu, Çalışan Memnuniyeti Anketi, Öğrenci Memnuniyeti Anketi, Veli Anketi Formu kullanılmaktadır. Aynı zamanda öğretmenler kurulu toplantıları, Zümre toplantıları gibi toplantılarla görüş ve beklentiler tutanakla tespit edilmekte Okulumuz bünyesinde değerlendirilmektedir.

Paydaş Analizi ve Sınıflamasında Kullanılan Kavramlara İlişkin Açıklamalar:

Paydaş: Kurumun gerçekleştirdiği faaliyetlerden etkilenen taraflardır. Paydaşlar şu başlıklarda ele alınmaktadır.

Lider: Kurumda herhangi bir kademede görev alan çalışanlar içerisinde liderlik özellikleri olan kişilerdir.

Çalışan : Kurum çalışanlarıdır.

Müşteri: Ürün, hizmet veya süreçten etkilenen veya satın alıp kullanan herkeştir. İki çeşit müşteri vardır. Dış müşteriler; hizmet veren kuruma mensup olmayan, ancak ürün/hizmetten yararlanan veya ondan etkilenenlerdir. İç müşteriler; kurumda çalışanlardır.

Temel Ortak: Kurumun faaliyetlerini gerçekleştirmek üzere kendi seçimine bağlı olmaksızın zorunlu olarak kurulmuş olan ortaklıklardır.(yapısal bağlılık gibi)

Stratejik Ortak: Kurumun faaliyetlerini gerçekleştirmek üzere kendi seçimi üzerine kurduğu ortaklıklardır.

Tedarikçi: Kurumun faaliyetlerini gerçekleştiren ihtiyaç duyduğu kaynakları temin eden kurum/kuruluşlardır.

Ürün/Hizmet: Herhangi bir hizmet/üretim sürecinin çıktısıdır.

2.1.17. KURUM İÇİ ANALİZ

Mümine Hatun Ortaokulu Müdürlüğünün stratejik planlaması, kurum içi analizi, güçlü yönlerini ve zayıf yönlerini değerlendirmeyi içerir. Bu analiz, müdürlüğün mevcut durumunu anlamak ve gelecekteki hedeflerine ulaşmak için gereken adımları belirlemek amacıyla yapılır.

Kurum kültürü analizinde anket sonuçlarından ulaşılan verilere göre aşağıdaki bilgiler elde edilmiştir:

2.1.18. İÇ PAYDAŞ ANKETİ SONUÇLARI

Okulumuz öğretmen, öğrencilerin katıldığı iç paydaş anketi, toplamda 38 sorudan oluşmaktadır. Bu anket, okulun fizyolojik durumu, teknolojik alt yapısı, okul idaresinin işleyişi, öğretmenlerin ders işleme süreci, ders içi materyal donanım durumu, öğretmen performansı, personel memnuniyeti, eğitim durumu gibi önemli konularda derinlemesine verilerin toplanmasını sağlamıştır.

Anket, çeşitli başlıklar altında organize edilmiş soruları içermekte ve katılımcıların görüşlerini belirtmelerine olanak tanımaktadır. Müdürlüğümüzün yönetimine ilişkin sorular, personelin çalışma koşulları, iletişim kanalları ve performans değerlendirmesi gibi konuları kapsamaktadır. Ayrıca eğitim kalitesine yönelik sorular da, öğrenci başarısı ve okul ortamının genel etkinliği gibi konuları ele almaktadır.

Bu kapsamlı anket, katılımcıların doğrudan görüşlerini ifade etmelerini sağlayarak kurumların güçlü ve zayıf yönlerini belirlemeye yardımcı olmaktadır. Elde edilen veriler, eğitim kurumlarının sürekli iyileştirilmesi ve geliştirilmesi için önemli bir kaynak teşkil etmektedir.

Paydaş anketlerine ilişkin ortaya çıkan temel sonuçlara altta yer verilmiştir.

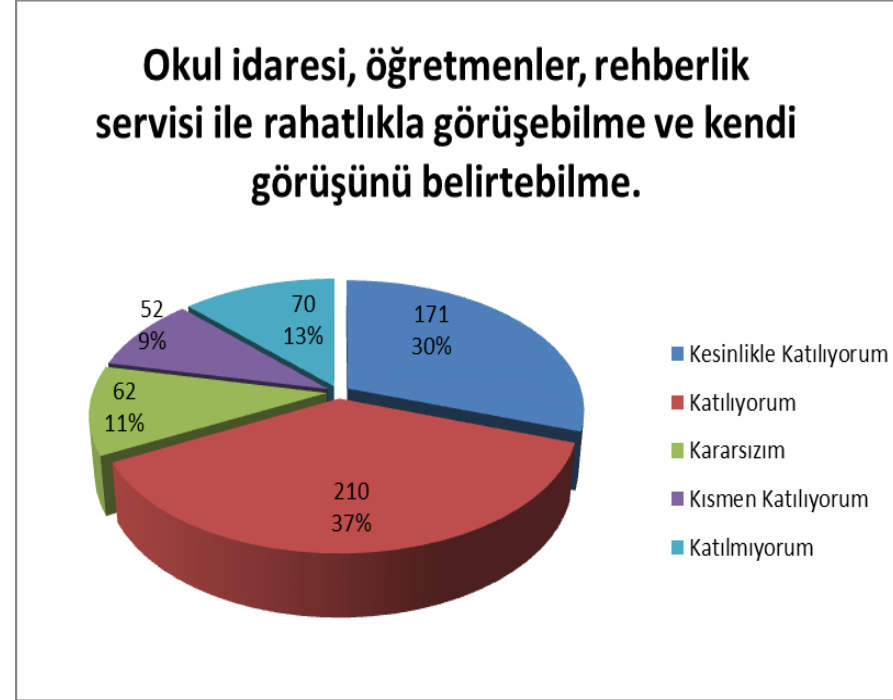
Tablo 15: Öğrenci Memnuniyet Anketi

ÖĞRENCİ MEMNUNİYET ANKETİ						
SIRA NO	GÖSTERGELER	Kesinlikle Katılıyorum	Katılıyorum	Kararsızım	Kısmen Katılıyorum	Katılmıyorum
1	Okul idaresi ile (Okul müdürü ve müdür yardımcısı) ihtiyaç duyduğumda rahatlıkla konuşabiliyorum.	35	38	3	11	13
2	Öğretmenlerimle ihtiyaç duyduğumda rahatlıkla görüşebilirim.	40	42	10	9	8
3	Okulun rehberlik servisinden ihtiyacım doğrultusunda yeterince yararlanabiliyorum.	26	46	15	10	12
4	Okul idaresine ve/veya öğretmenlerime ilettiğimiz öneri ve isteklerimiz dikkate alınır.	21	41	17	13	17
5	Okulda kendimi güvende hissediyorum.	27	40	18	7	17
6	Okulda öğrencilerle ilgili alınan kararlarda bizlerin görüşleri alınır.	29	38	13	9	20
7	Öğretmenler yeniliğe açık olarak derslerin işlenişinde çeşitli yöntemler kullanmaktadır.	30	33	17	12	17
8	Derslerde işlediğimiz konuya göre değişik araç gereçler kullanılmaktadır.	28	35	16	9	21

9	Derslerde anlayamadığım konuları öğretmenime rahatlıkla sorarım.	35	43	8	12	11
10	Derslerde anlamadığım konuları öğretmenime sorunca öğretmenim tekrar anlatır.	37	46	7	8	11
11	Bana verilen ödev ve sorumlulukları eksiksiz ve zamanında yapmaya özen gösteririm.	42	46	8	8	4
13	Okul disiplinini bozacak eylem ve davranışlardan kaçınırım.	63	37	2	3	4
14	Teneffüslerde ihtiyaçlarımı rahatlıkla giderebiliyorum.	31	41	14	8	15
15	Okulun içi ve dışı temizdir.	21	35	18	16	19
16	Okulun binası ve diğer fiziki mekânlar derslerimiz açısından yeterlidir.	24	39	9	17	20
17	Okul kantininde satılan malzemeler sağlıklı ve güvenlidir.	27	31	21	11	18
18	Okulumuzda yeterli miktarda sanatsal ve kültürel faaliyetler düzenlenmektedir.	19	33	18	17	21
19	Okulumuzun Olumlu (başarılı) ve Olumsuz (başarısız) Yönlerine İlişkin Görüşleriniz.					

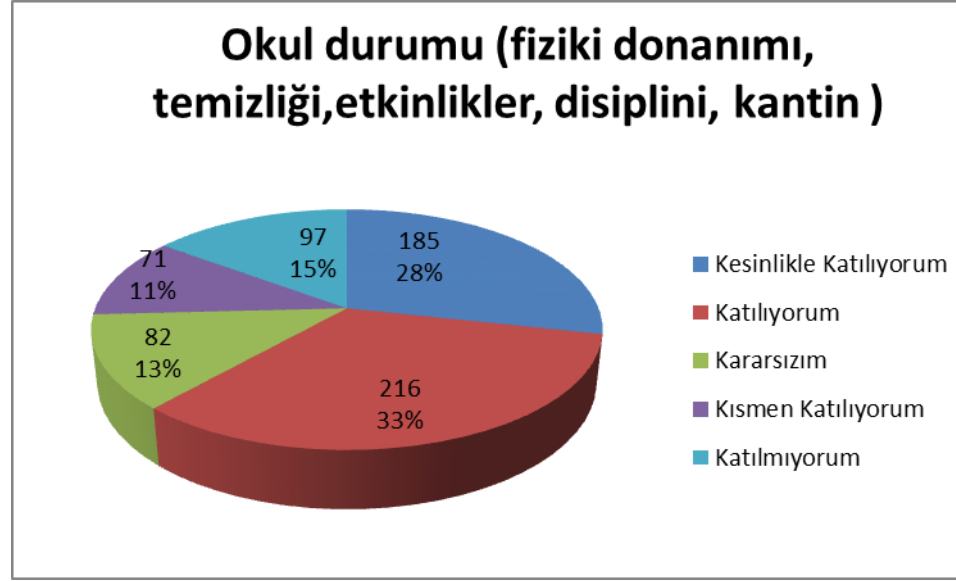
İç paydaş anketine katılan öğrencilerin kendilerine yöneltilen sorulara yönelik verdikleri cevaplara göre elde edilen anket sonuçları aşağıda grafiklendirilmiştir.

Şekil 3: Öğrencinin Kendini İfade Edebilmesi



Şekil 4: Öğrencilerin Ders İşleniş Süreci Hakkındaki Görüşleri





Şekil 5: Öğrencilerin Okul Durumu hakkındaki Düşünceleri

Ankette yer alan sorular, paydaş analizinde yer alan konular esas alınarak okulumuz öğrencilerine uygulanmıştır. Buna göre öğrencilerimizin yaklaşık %90'ı okulumuzda gerçekleştirilen ders içi-ders dışı faaliyetlerden, okulumuzun genel fiziki durumundan, okul kaynaklarından memnum olduğunu ve kendi görüşünü rahatlıkla ifade edebildiğini belirtmişlerdir. Bu oranı koruyup daha üst seviyelere taşımak için okulumuzu, öğrencilerimiz için en üst refah seviyesine ulaştırmak adına stratejiler geliştirmek öncelikli hedeflerimiz arasındadır.

Tablo 16: Öğretmen Memnuniyet Anketi

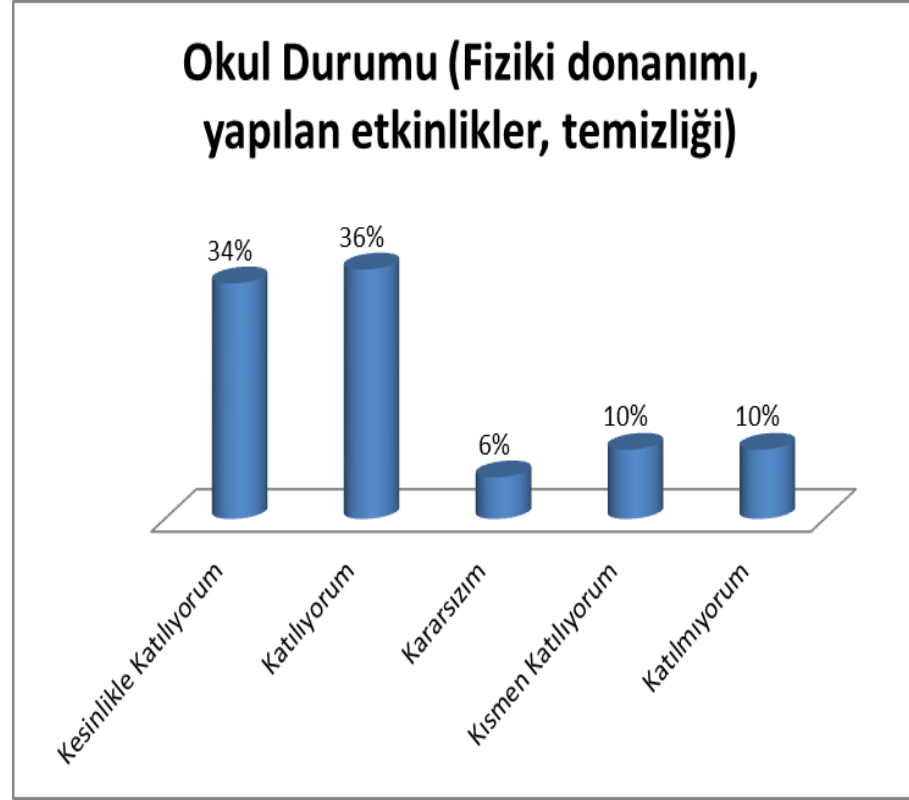
ÖĞRETMEN MEMNUNİYET ANKETİ						
SIRA NO	GÖSTERGELER	Kesinlikle Katılıyorum	Katılıyorum	Kararsızım	Kısmen Katılıyorum	Katılmıyorum
1	Okulumuzda alınan kararlar, çalışanların katılımıyla alınır.	10	6	0	3	0
2	Kurumdaki tüm duyurular çalışanlara zamanında iletilir.	9	9	1	0	0
3	Her türlü ödüllendirmede adil olma, tarafsızlık ve objektiflik esastır.	8	5	5	0	1
4	Kendimi, okulun değerli bir üyesi olarak görürüm.	10	6	1	0	2
5	Çalıştığım okul bana kendimi geliştirme imkânı tanımaktadır.	7	8	2	0	2
6	Okul, teknik araç ve gereç yönünden yeterli donanıma sahiptir.	4	8	3	3	1
7	Okulda çalışanlara yönelik sosyal ve kültürel faaliyetler düzenlenir.	7	5	1	2	4
8	Okulda öğretmenler arasında ayırım yapılmamaktadır.	4	7	2	2	4

9	Okulumuzda toplum üzerinde olumlu etki bırakacak çalışmalar yapılmaktadır.	10	7	0	0	2
10	Yöneticilerimiz, yaratıcı ve yenilikçi düşüncelerin üretilmesini teşvik etmektedir.	6	11	1	1	0
11	Yöneticiler, okulun vizyonunu, stratejilerini, iyileştirmeye açık alanlarını vs. çalışanlarla paylaşır.	7	9	1	2	0
13	Okulumuzda sadece öğretmenlerin kullanımına tahsis edilmiş yerler yeterlidir.	5	7	1	3	3
14	Alanıma ilişkin yenilik ve gelişmeleri takip eder ve kendimi güncellerim.	10	9	0	0	0
15	Okulun temizlik hizmetleri yeterlidir.	8	6	1	4	0
16	Okulun çevre düzenlemesi yeterlidir.	5	10	1	1	2
17	Çalıştığım kurumda yöneticiler ile çalışanlar arasında iyi bir uyum vardır.	8	7	1	2	1
18	Çalıştığım kurumda çalışmalarım sonucunda takdir edildiğimi hissedirim.	10	7	2	0	0
19	Çalıştığım kurumda çalışanlar birbirleriyle bilgi ve deneyimlerini paylaşırlar.	7	10	0	2	0
20	Milli Eğitim Bakanlığı bünyesinde çalışmaktan mutluluk duymaktayım.	8	7	0	1	3
21	Okulumuzun Olumlu (başarılı) ve Olumsuz (başarısız) Yönlerine İlişkin Görüşleriniz.					

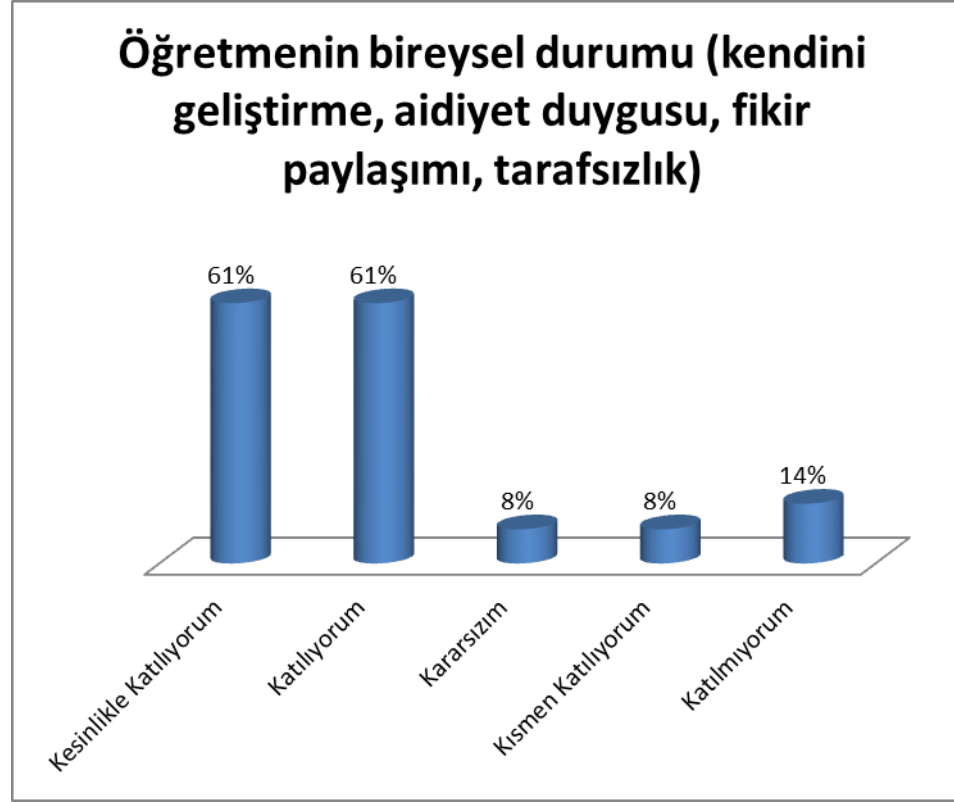
İç paydaş anketine katılan öğretmenlerin kendilerine yöneltilen sorulara yönelik verdikleri cevaplara göre elde edilen anket sonuçları aşağıda grafiklendirilmiştir.

Şekil 6: Öğretmenlerin Okul İdaresi Hakkındaki Görüşleri





Şekil 7: Öğretmenlerin Okul Durumu Hakkındaki Görüşleri



Şekil 8: Öğretmenlerin Mesleki Yeterlilikleri Hakkındaki Görüşleri

Ankette yer alan sorular, paydaş analizinde yer alan konular esas alınarak okulumuz öğretmenlerine uygulanmıştır. Buna göre öğretmenlerimizin yaklaşık %65'si okulumuzda çalışanlara yönelik gerçekleştirilen sosyal kültürel ve sportif faaliyetlerden, alınan kararlardan, okulumuzun teknik donanım yeterliliğinden, okulun kendisini geliştirmeye yönelik yaptığı çalışmalardan verim alındığını belirtmektedir. Bu verimliliğin daha üst düzeylere yükseltilmesi için yeni stratejiler gerçekleştirilecektir.

2.1.19. DIŐ PAYDAŐ ANKETİ SONUÇLARI

Okulumuz velilerinin katıldığı dıŐ paydaŐ anketi toplamda 19 soru içermektedir. Bu anket okul ile kurulan iletiŐimi, eđitimin kalitesini, öğretmen memnuniyetini, öğrencinin okula aidiyet duygusu gibi önemli konularda derinlemesine verilerin toplanmasını sađlamıŐtır.

Elde edilen bu anket sonuçları, velilerin, okul/kurum yöneticilerinin, diđer eğitim kurumlarının ve diđer ilgili kurumların görüş ve düşüncelerini içermektedir. Bu deđerli geri bildirimler sayesinde, eğitim süreçlerinin ve hizmetlerin kalitesini artırmak için önemli bilgiler elde edilmiŐtir. Bu geri dönüşler, daha etkili ve verimli bir eğitim ortamı oluşturmak adına son derece deđerlidir.

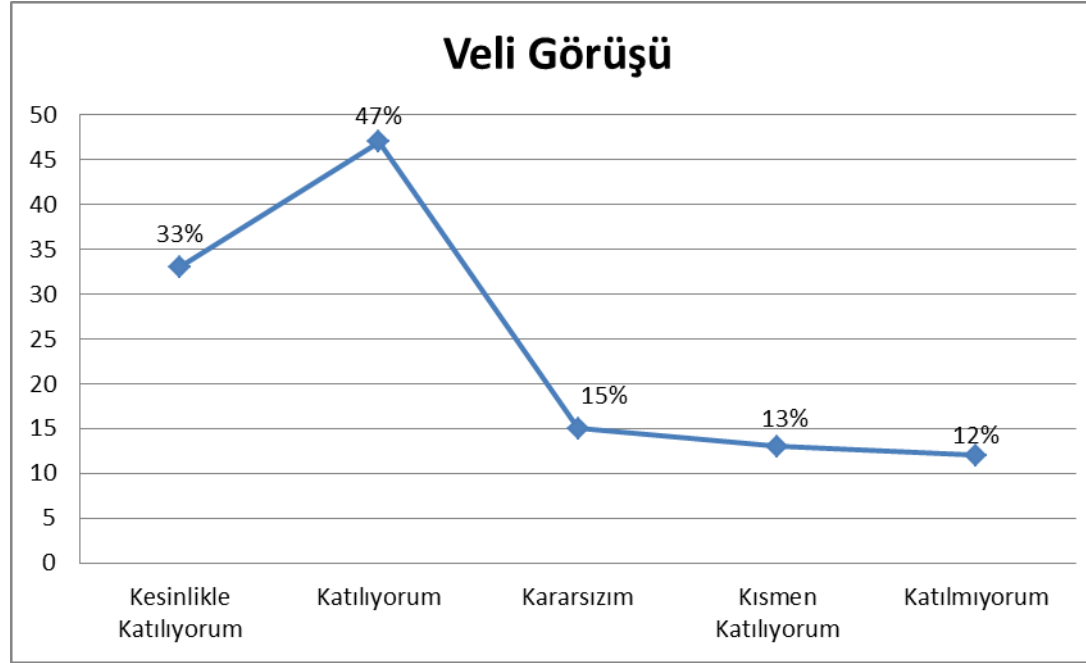
Tablo 17: Veli Memnuniyet Anketi

VELİ MEMNUNİYET ANKETİ						
SIRA NO	GÖSTERGELER	Kesinlikle Katılıyorum	Katılıyorum	Kararsızım	Kısmen Katılıyorum	Katılmıyorum
1	İhtiyaç duyduğumda okul çalışanlarıyla rahatlıkla görüşebiliyorum.	40	47	8	14	11
2	Bizi ilgilendiren okul duyurularını zamanında öğreniyorum.	39	63	6	7	5
3	Öğrencimle ilgili konularda okulda rehberlik hizmetini rahatlıkla alabiliyorum.	35	54	11	9	10
4	Öğrencimin ders başarısı takibini öğretmenleriyle sık sık görüşerek yapıyorum.	33	52	17	12	5

5	Öğrencimin devam-devamsızlık takibini sürekli yaparım	64	41	4	6	5
6	Öğrencimle alakalı konularda okul idaresi-öğretmen iletişimine önem veririm.	54	51	7	5	3
7	Okula ilettiğim istek ve şikâyetlerim dikkate alınmıyor.	23	38	20	20	19
8	Öğretmenler yeniliğe açık olarak derslerin işlenişinde çeşitli yöntemler kullanmaktadır.	25	44	21	13	17
9	Okula giriş-çıkışlarda güvenlik önlemleri alınmaktadır.	18	28	24	14	36
10	Okulda bizleri ilgilendiren kararlarda görüşlerimiz dikkate alınır.	22	54	14	18	12
11	E-Okul Veli Bilgilendirme Sistemi ile okulun internet sayfasını düzenli olarak takip ediyorum.	41	55	8	10	6
13	Çocuğumun okulunu sevdiğini ve öğretmenleriyle iyi anlaştığımı düşünüyorum.	36	46	17	13	8
14	Okul, teknik araç ve gereç yönünden yeterli donanıma sahiptir.	17	47	27	13	16
15	Okul her zaman temiz ve bakımlıdır.	22	42	22	18	16
16	Okulun binası ve diğer fiziki mekânlar yeterlidir.	18	45	20	18	19
17	Okulumuzda yeterli miktarda sanatsal ve kültürel faaliyetler düzenlenmektedir.	21	49	18	18	14

18	Öğrenci başarısında, okul-öğretmen-veli iletişiminin önemli olduğuna inanırım.	52	53	9	7	0
19	Okulumuzun Olumlu (başarılı) ve Olumsuz (başarısız) Yönlerine İlişkin Görüşleriniz.					

Dış paydaş anketine katılan velilere yöneltilen sorulara verdikleri cevaplara göre elde edilen anket sonuçları aşağıda grafiklendirilmiştir.



Şekil 9: Veli Görüşleri

Ankette yer alan sorular, paydaş analizinde yer alan konular esas alınarak okulumuz velilerimize uygulanmıştır. Buna göre velilerimizin yaklaşık %80'inin okulumuz çalışanlarından, rehberlik hizmetlerinden, okulumuzun teknik araç gereç ve fiziki yeterliliğinden, alınan güvenlik önlemlerinden öğrencilerimize yapılan sosyal, kültürel ve sportif faaliyetlerden memnun oldukları gözlemlenmiştir. Bu memnuniyetin daha üst düzeylere yükseltilmesi için yeni stratejiler gerçekleştirilecektir.

2.1.20. GZFT (GÜÇLÜ, ZAYIF, FIRSAT, TEHDİT) ANALİZİ

GZFT analizinden elde edilen bilgiler stratejik plan oluşturmaya katkıları olan çıktılardır ve genel anlamda örgütlerde planlama çalışmalarına önemli katkılar sağlar.

Okulumuzun temel istatistiklerinde verilen okul künyesi, çalışan bilgileri, bina bilgileri, teknolojik kaynak bilgileri ve gelir gider bilgileri ile paydaş anketleri sonucunda ortaya çıkan sorun ve gelişime açık alanlar iç ve dış faktör olarak değerlendirilerek GZFT tablosunda belirtilmiştir. Dolayısıyla olguyu belirten istatistikler ile algıyı ölçen anketlerden çıkan sonuçlar tek bir analizde birleştirilmiştir.

Kurumun güçlü ve zayıf yönleri donanım, malzeme, çalışan, iş yapma becerisi, kurumsal iletişim gibi çok çeşitli alanlarda kendisinden kaynaklı olan güçlülükleri ve zayıflıkları ifade etmektedir ve ayrımda temel olarak okul müdürü/müdürlüğü kapsamında bakılarak iç faktör ve dış faktör ayrımı yapılmıştır.

2.1.21. İÇSEL FAKTÖRLER:

İçsel faktör olarak güçlü ve zayıf yönlerin değerlendirilmesi, işletmenin kendi kaynak ve faaliyetlerini nesnel ve bağımsız değerlendirilmesinin yanında, işletmenin çok sayıda kaynaktan bilgi toplaması açısından kritik öneme sahiptir

Tablo 18: Güçlü Yönler

Güçlü Yönler	
Öğrenciler	Disiplinli ve sakin olmaları, sosyal kültürel faaliyetlere istekli katılımın olması
Çalışanlar	Disiplinli ve iş ahlakı olan kişiler olması
Veliler	Öğrenci ve okulun her konuda yanında olmaları
Bina ve Yerleşke	Okulumuzun şehir merkezinde olması

Donanım	26 bilgisayar, 18 etkileşimli tahta, 3 projeksiyon, kütüphane, fen ve bilişim laboratuvarları, Destek Odası, spor sahalarının bulunması
Bütçe	Öğrenci kooperatifi kantin geliri, öğrenci velilerinin katkıları, bağış ve ödenekler.
Yönetim Süreçleri	Adil ve katılımlı bir yönetimin olması
İletişim Süreçleri	Öğrencilerin öğretmenler ile her zaman iletişim kurabilmesi, okul web sitesinin güncelliğinin sağlanması.
Vb.	

Tablo 19: Zayıf Yönler

Zayıf Yönler	
Öğrenciler	Öğrencilerin yeterli sorumluluk bilincine sahip olmamaları
Çalışanlar	Çalışanlara yönelik sosyal kültürel faaliyetlerin yetersiz olması.
Veliler	Çalışma saatlerinden dolayı yeterince okula zaman ayıramamaları, bölünmüş aile yapısının fazla olması.
Bina ve Yerleşke	Okulun anayol güzergâhında olması; sığınığın, konferans salonunun, kapalı spor alanının olmaması; bazı sınıfların düzensiz dizaynı
Donanım	Optik okuyucu olmaması, fen laboratuvarının malzemesinin yetersiz olması, kültürel faaliyetler için yeterli alan olmaması
Bütçe	Veli profilinin genellikle fabrika işçisi olması
Yönetim Süreçleri	İdari personel sayısının yetersiz olması
İletişim Süreçleri	Fabrika çalışma saatlerinin uyumsuz olması, güvenli internet konusunda bilinçsizlik, siber zorbalık sorunları
vb	

2.1.22. POLİTİK, EKONOMİK, SOSYAL, TEKNOLOJİK, YASAL VE ÇEVRESEL (PESTLE) ANALİZ

Çevre analiziyle okul/kurum üzerinde etkili olan veya olabilecek politik,ekonomik,sosyo-kültürel, teknolojik, yasal çevresel dış etkenlerin tespit edilmesi amaçlanır. Dış çevreyi oluşturan unsurlar(nüfus,demografik yapı,coğrafi alan,kentsel gelişme,sosyokültürel hayat, ekonomik, sosyal, politik, kültürel durum, çevresel, teknolojik ve rekabete yönelik etkenler vb.) okul ve kurumun kontrolü dışındaki koşullara bağlı ve farklı eğilimlere sahiptir.Bu unsurlar doğrudan veya dolaylı olarak okul/kurumun faaliyet alanlarını etkilemektedir.

Bu bölümde,okul/kurumu etkileyen yada etkileyebilecek dış çevre eğilimleri ve koşulları değerlendirilir. Bu analiz ile elde edilen veriler, GZFT analizinin “fırsatlar” ve“tehditler” bölümlerinin oluşturulmasında zemin oluşturur. Tespit ile ihtiyaçların belirlenmesi ise stratejilerin geliştirilmesinde önemli bir rol oynayacaktır. Söz konusu etkenlerin tespit edilmesinde PESTLE matrisinden faydalanılır.

Okul ve kurum dış çevrede meydana gelebilecek değişiklikleri sürekli olarak izleyerek analiz etmek, ortaya çıkabilecek fırsat-tehditleri önceden tahmin edip gerekli önlemleri almak zorundadır. Okul/kurum içi analizde, sağlıklı bir şekilde ortaya konan güçlü ve zayıf yönler, çevre analizi aşamasında elde edilecek fırsatlar ve tehditler ile birlikte değerlendirilerek en uygun stratejiler belirlenmelidir.

Dış çevre iki grup altında ele alınmaktadır. Bunlar; uzak çevre ve iş çevresidir. Uzak çevre, örgütler tarafından değiştirilemeyen veya etkilenemeyen örgüt dışındaki değişken, unsur veya faktörlerden oluşmaktadır. Uzak çevre, demografik, ekonomik, sosyokültürel, politik, yasal ve teknolojik güçleri ve trendleri içermektedir.

Tablo 20: Fırsatlar

Fırsatlar	
Politik	6 Şubat depremi nedeniyle farklı öğrenci profilinin deprem bölgesinden okulumuza gelmesi, çeşitli ülkelere gelen göçmen öğrencilerin varlığı, yurt dışı eğitim programlarıyla yabancı ülkelere öğrenci ziyaretlerinin olması
Ekonomik	Bakanlık ödenekleri, Okul Aile Birliği, hayırsever vatandaşlar, özel kuruluşlar, vakıf ve dernekler
Sosyolojik	Sosyal kültürel faaliyetlerin olması, okula devam zorunluluğunun bilincinde olunması,
Teknolojik	Tübitak, Erasmus vb projeler, EBA-ÖBE gibi platformların gelişmesi
Mevzuat-Yasal	Kanun, yönetmelik ve genelgeler, İl Millî Eğitim Müdürlüğü yönergeleri
Ekolojik	Deprem farkındalığının olması, doğal afetler konusunda bilinçlendirme çalışmalarının yapılması, Orman Genel Müdürlüğü, Belediye ve İtfaiye ile birlikte afet konulu çalışmalar yapılması,

Tablo 21: Tehditler

Tehditler	
Politik	Bölgesel ve uluslararası savaş, afet gibi zorunlu göçler, Eğitim politikası ve Öğretim programlarındaki ani-istikrarsız değişimler,
Ekonomik	Enflasyon farkının artması, alım gücünün düşmesi, ailelerin ekonomik yoksunluğu, bireysel kaygılar
Sosyolojik	Akran zorbalıkları, kötü alışkanlıklar, okula devamsızlık konusunda etkili yaptırım yetersizliği,
Teknolojik	Siber zorbalığın yaygınlaşması, dijital bağımlılığın artması, bilinçli ve güvenli internet kullanılmaması, teknolojik rahatlığın öğrenciyi pasifliğe itmesi, okullarda teknolojik alt yapının yetersizliği, radyasyona bağlı hastalıkların/rahatsızlıkların artması
Mevzuat-Yasal	Yasal denetim ve kontrolün yeterince sağlanmaması, yapılan denetimlerin rehberlikten ziyade hatayı ön plana çıkarma amacıyla gerçekleştirilmesi
Ekolojik	Kış aylarının soğuk geçmesi neticesinde salgın hastalıkların fazlalığı, ülkemizin deprem bölgesinde bulunması, sosyo-kültürel faaliyetlerin az olması

2.1.23. GELİŞİM VE SORUN ALANLARI

Gelişim ve sorun alanları analizi ile GZFT analizi sonucunda ortaya çıkan sonuçların planın geleceğe yönelim bölümü ile ilişkilendirilmesi ve buradan hareketle hedef, gösterge ve eylemlerin belirlenmesi sağlanmaktadır.

Gelişim ve sorun alanları ayrımında eğitim ve öğretim faaliyetlerine ilişkin üç temel tema olan Eğitime Erişim, Eğitimde Kalite ve Kurumsal Kapasite kullanılmıştır.

- ❖ Eğitime erişim, öğrencinin eğitim faaliyetine erişmesi ve tamamlamasına ilişkin süreçleri;
- ❖ Eğitimde kalite, öğrencinin akademik başarısı, sosyal ve bilişsel gelişimi ve istihdamı da dâhil olmak üzere eğitim ve öğretim sürecinin hayata hazırlama evresini;
- ❖ Kurumsal kapasite ise kurumsal yapı, kurum kültürü, donanım, bina gibi eğitim ve öğretim sürecine destek mahiyetinde olan kapasiteyi belirtmektedir.

Tablo 22: Gelişim ve Sorun Alan Temaları

Eğitime Erişim	Eğitimde Kalite	Kurumsal Kapasite
Okullaşma Oranı	Akademik Başarı	Kurumsal İletişim
Okula Devam/ Devamsızlık	Sosyal, Kültürel ve Fiziksel Gelişim	Kurumsal Yönetim
Okula Uyum, Oryantasyon	Sınıf Tekrarı	Bina ve Yerleşke
Özel Eğitime İhtiyaç Duyan Bireyler	İstihdam Edilebilirlik ve Yönlendirme	Donanım
Yabancı Öğrenciler	Öğretim Yöntemleri	Temizlik, Hijyen
Hayat boyu Öğrenme	Ders araç gereçleri	İş Güvenliği, Okul Güvenliği
		Taşıma ve servis

Gelişim ve sorun alanlarına ilişkin GZFT analizinden yola çıkılarak saptamalar yapılırken yukarıdaki tabloda yer alan ayrımında belirtilen temel sorun alanlarına dikkat edilmesi gerekmektedir.

2.1.24. GELİŞİM VE SORUN ALANLARIMIZ

Tablo 23: Eğitim ve Öğretime Erişim

1.TEMA: EĞİTİM VE ÖĞRETİME ERİŞİM	
1	Okullaşma oranı çerçevesinde, eğitim bölgesinde bulunan öğrencilerimiz okula devam etmektedir.
2	Okula devam ve devamsızlık konularında veliler ile işbirliği yapılmaktadır. Devamsızlık durumları günlük olarak izlenmekte ve takibi yasa ve yönetmelikler çerçevesinde yapılmaktadır.
3	Devamsızlığı fazla olan öğrencilerimize ev ziyareti yapılmaktadır.
4	Okula uyum ve oryantasyon çalışmaları sene başında yeni başlayan 5. sınıf ve nakil öğrencilerimize yapılmaktadır.
5	Okul döneminde de uyum problemi yaşayan öğrenci ve velilere rehberlik edilmektedir.
6	Özel eğitime ihtiyaç duyan öğrencilerimizin rapor takibi RAM işbirliği ile yapılmaktadır.
7	Özel eğitime ihtiyaç duyan öğrencilerimize destek eğitim odası açılmaktadır.
8	Yabancı öğrencilerin uyum sağlaması konusunda rehberlik servisi kapsamında çeşitli çalışmalar yapılmaktadır.
9	İŞKUR'dan gelen çalışanlarımız hayat boyu öğrenme kapsamındadır ve gerekli eğitimler yapıldıktan sonra görevini ifa etmektedir.

Tablo 24: Eğitim ve Öğretimde Kalite

2.TEMA: EĞİTİM VE ÖĞRETİMDE KALİTE	
1	Akademik başarı noktasında destekleyici kurslar, egzersiz çalışmaları yapılmaktadır.
2	Akademik başarı noktasında öğrencilerin daha fazla sorumluluk sahibi olması ve daha başarılı olması için rehberlik yapılmaktadır.
3	Sosyal ve kültürel etkinlikler için okulumuzda toplantı salonu ve konferans salonu bulunmamaktadır.
4	Kapalı alanda yapılan spor faaliyetleri için kapalı spor salonu mevcut değildir.
5	Sınıf tekrarına kalan öğrencimiz 2023-2024 eğitim öğretim yılında 3 kişidir.
6	Öğrencilerimize mesleki rehberlik anlamında okul rehberlik servisi tarafından yönlendirme ve bilgilendirme yapılmaktadır.
7	Ders içerisinde öğretmenlerimiz tarafından öğrencilerimize görsel, işitsel yöntemler kullanılmaktadır. (EBA, sunumlar)
8	Öğretmenlerimiz günlük plan ve yıllık planlarını hazırlayarak derse girerler.

Tablo 25: Kurumsal Kapasite

3.TEMA: KURUMSAL KAPASİTE	
1	Kurumsal iletişim kapsamında idare, öğretmenler ve diğer çalışanlar arasında güçlü bir iletişim vardır.
2	Kurumsal yönetim kapsamında okulumuzda adil bir yönetim sistemi mevcuttur.
3	Binamızın yerleşke alanı küçüktür.
4	Okulumuz direkt olarak ana yola açılmaktadır.
5	Yerleşke alanımızda konferans salonu ve kapalı spor salonu mevcut değildir.
6	Fen laboratuvarında yeterli malzeme yoktur.
7	Okulumuz temizlik ve hijyen konusunda “BEYAZ BAYRAK” ve “OKULUM TEMİZ” ödülü almıştır.
8	Okulumuzdaki tüm donanım kabloları paneller içerisinden geçmekte olup tüm panolarımız güvenli konumdadır.
9	Okulumuz içerisinde güvenlik personeli bulunmamaktadır.
10	Okulumuz velilerince özel olarak tutulan servis ile bazı öğrencilerimiz okulumuza gelmektedir.

BÖLÜM III

3.1. GELECEĞE BAKIŞ

3.1.1. MİSYON, VİZYON VE TEMEL DEĞERLER

Okul Müdürlüğümüzün misyon, vizyon, temel ilke ve değerlerinin oluşturulması kapsamında öğretmenlerimiz, öğrencilerimiz, velilerimiz, çalışanlarımız ve diğer paydaşlarımızdan alınan görüşler sonucunda stratejik plan hazırlama ekibi tarafından oluşturulan Misyon, Vizyon, Temel Değerler; Okulumuz üst kuruluna sunulmuş ve üst kurul tarafından onaylanmıştır.

3.1.1.1 MİSYONUMUZ



Nasıl Bir Okul? Çocuklarımızın kendine özgü niteliklerini yitirmeden eğitim almalarını hedefliyoruz.

- İleri eğitim düzeylerine ulaşılacak merak ve aydınlıkta; yaşamdaki değişimleri kolayca karşılayabilecek eğitim ve birikimi yakalamış insanlar yetiştirmek,
- Ulusal ve evrensel değerleri, birikimleri kavrayan ve onlara katkıda bulunan; değişim ve gelişime açık; Atatürk ilkelerine bağlı; laik ve demokratik toplum düzenini benimseyen; kendine güvenli; çevresine saygılı; yaratıcı ve farklı düşünebilen, özgür, hoşgörülü, katılımcı, sorumluluk sahibi bireyler yetiştirmek,
- Daima sosyal yaşantıyı çeşitlendirip zenginleştirecek yatırımlara önem vermek; ihtiyaç duyulan iş alanlarına profesyonel, donanımlı işgücü sağlamak; milli, manevi, kültürel değerlerine sahip aynı zamanda ana dili Türkçeyi yücelten bireyler yetiştirmek,
- Öğrencisinin sahip olduğu yetenekleri ortaya çıkaran, geliştiren; bireysel farklılıkları gözeterek bireylerin bedensel, zihinsel, sosyal vb. alanlarda çok yönlü gelişmelerini sağlayarak akademik başarısını yükselten, çalışmalarını eğitim alanında referans gösterilen, etkin ve öncü bir kurum olmak ilkemizdir.

3.1.1.2. VİZYONUMUZ



Nasıl Bir İnsan? Eğitimin, çocuklarımıza mutlu ve başarılı bireyler olma isteği ve yeteneğini kazandırmak olduğuna inanıyoruz.

- Biz her çocuğun içinde, onun özgür, çok yönlü ve bir birey olarak yetişmesini sağlayacak değerler olduğuna,
- Toplumların mutluluğunu sağlamanın, cehaleti ortadan kaldırmanın ve demokratik bir toplum yaratma yolunun ancak toplumların iyi yetiştirilmiş bireylerince sağlanabileceğine; bu nedenle de insan için gösterilecek en önemli çabanın eğitim olduğuna inanıyoruz.

Bütün bu değerlerin yanı sıra, topluma yararlı olacak kişilik özelliklerini de kazandırmak hedefimizdir. Bu noktada bize güç veren; istiklalimizi sağlayıp evvelden bizleri günümüze getiren geleneklerimiz ve istikbalimiz olan bütün çocuklarımızın okul öncesinden başlayarak tüm ilköğretim ve lise boyunca, Türkiye yüzyılımızı inşa edecek nesillerin “öğrencinin ruh sağlığını korumaya öncelik vererek aynı iklim ve kültür içinde eğitilmesi” temel ilkemizdir.

3.1.1.3. TEMEL DEĞERLERİMİZ



- 1) Okulumuzun amacı topluma, milli ve evrensel değerlerimizi tanıyan, özümseyen, inançlara saygılı, ahlaklı, sorumluluk sahibi bilinçli bireyler yetiştirmektir.
- 2) Velilerimizin ve öğrencilerimizin isteklerini, ihtiyaçlarını belirleyip, bunları karşılamaya çalışırız.
- 3) Kararlar, belirlenmiş olan ihtiyaçlara göre alınır.

- 4) Amacımız akademik, sosyal, kültürel ve sportif başarılar elde etmektir.
- 5) Başarılı olan öğrenci ve öğretmenlerimiz maddi ve manevi olarak onurlandırılır.
- 6) Başarıya ulaşmak için yöntemimiz takım çalışmasıdır.
- 7) Kanun, tüzük ve yönetmeliklere göre yürütülen bir okuluz.
- 8) Toplam Kalite Yönetimi felsefesini benimsemiş ve bu doğrultuda eğitim öğretim veren bir okuluz.
- 9) Çoklu zekâ kuramını derslerde uygulayan bir okuluz.
- 10) Eğitimini, öğretimini velisi ve çevresiyle paylaşan, öğrencisinin de velisinin de katkısını alan bir okul.
- 11) Sağlıklı, temiz ve sağlıklı bir okuluz.
- 12) Öğrenciyi merkez alan bir okuluz.
- 13) Birbirine ahlaklı ve sorumlu bir biçimde davranırız.
- 14) Bireysel yenilikçiliği hedef alırız ve yenilikleri destekleriz.

3.2. AMAÇ, HEDEF VE EYLEMLER



3.2.1. TEMA I: EĞİTİM - ÖĞRETİME ERİŞİM VE KATILIM

Eğitim ve öğretime erişim okullaşma ve okul terki, devam ve devamsızlık, okula uyum ve oryantasyon, özel eğitime ihtiyaç duyan bireylerin eğitime erişimi, yabancı öğrencilerin eğitime erişimi ve hayat boyu öğrenme kapsamında yürütülen faaliyetlerin ele alındığı temadır.

Tablo 26: Amaç, Hedef, Gösterge ve Stratejilere İlişkin Kartlar

Amaç 1		Öğrencilerin eğitim öğretime etkin katılımlarıyla donanımlı olarak bir üst öğrenime geçişi sağlanacaktır.							
Hedef 1.1		Öğrenme kayıpları önleyici çalışmalar yapılarak azaltılacaktır.							
Performans Göstergeleri	Hedefe Etkisi (%)	Başlangıç Değeri	2024	2025	2026	2027	2028	İzleme Sıklığı	Rapor Sıklığı
PG 1.1.1 Bir eğitim ve öğretim yılında destekleme ve yetiştirme kurslarına kayıt yaptıran öğrenci oranı (%)	25	% 35,83	% 40	% 45	%50	%60	%80	6 ay	1 yıl
PG 1.1.2. Destekleme ve yetiştirme kurslarına devam eden öğrencilerin katılım sağladığı derslerin not ortalaması	25	60	65	70	80	90	100	6 ay	1 yıl
PG 1.1.3. 20 gün ve üzeri özürsüz devamsızlık yapan öğrenci oranı (%)	25	% 3,75	%3,71	% 3	% 2	%1	% 0	6 ay	1 yıl
PG 1.1.4. 20 gün ve üzeri özürlü devamsızlık yapan öğrenci oranı (%)	25	%1	0	0	0	0	0	6 ay	1 yıl
Koordinatör Birim	Okul İdaresi								
İş Birliği Yapılacak Birimler	Rehberlik Servisi / Sınıf Rehber Öğretmenleri / Ders Öğretmenleri								
Riskler	Okul çevresinin demokratik yapısının, ekonomik durumu alt düzey aile yapılarından oluşması Parçalanmış/dağılmış aile durumuna sahip öğrenci oranının fazla olması								

Stratejiler	<p>S.1.1.1. Öğrencilerin genel derslerdeki kazanım eksiklikleri tespit edilerek destekleme ve yetiştirme kurslarıyla akademik yeterliklerinin artırılması sağlanacaktır.</p> <p>S.1.1.2. Dijital platformlar aracılığıyla öğrencilerin tamamlayıcı ve destekleyici eğitim almaları sağlanacaktır.</p> <p>S.1.1.3. DYK'lara yönelik ders içeriklerine katkı sağlayacak etkinlik, okuma vb. aktivitelerin zenginleştirilmesi sağlanacaktır.</p> <p>S.1.1.4. DYK içerikleri öğrencinin hazırbulunuşluk seviyesi dikkate alınarak hazırlanacaktır.</p> <p>S.1.1.5. Öğrencilerin devamsızlık nedenleri tespit edilerek devamsızlığa neden olan etmenler giderilecektir.</p>
Maliyet Tahmini	5000
Tespitler	Ders içi materyal, kitap, test kitabı, deneme, test vb. dokümana ulaşamayan öğrenci oranı ekonomik kaygılar yüzünden fazladır.
İhtiyaçlar	Çocuğu ile ilgili, anlayışlı veli profili

Amaç 1	Öğrencilerin kaliteli eğitime erişimleri fırsat eşitliği temelinde artırılarak tüm gelişim alanlarını kapsayacak şekilde çok yönlü gelişimleri sağlanacaktır.								
Hedef 1.2	Okul öncesi eğitime erişim artırılacaktır.								
Performans Göstergeleri	Hedefe Etkisi (%)	Başlangıç Değeri	2024	2025	2026	2027	2028	İzleme Sıklığı	Rapor Sıklığı
PG 1.2.1 Aday kayıttaki bir sonraki yıl ortaokula başlayacak olan çocuklardan okula kayıt olanların oranı (%)	33	%70	%75	%80	%85	%90	%100	6 ay	1 yıl

PG 1.2.2. Tüm dersliklerin doluluk oranı (%)	33	%60	%65	%70	%80	%90	%100	6 ay	1 yıl
PG 1.2.3. Ebeveynine aile eğitimi verilen okul öncesi çocuk sayısı	33	8	10	12	15	20	25	6 ay	1 yıl
Koordinatör Birim	Okul İdaresi								
İş Birliği Yapılacak Birimler	Rehberlik Servisi / Sınıf Rehber Öğretmenleri / Ders Öğretmenleri								
Riskler	Okulumuzun bulunduğu mahallede Gevher Hatun Anaokulu, Piri Reis İlkokulu ve Bifa Ortaokulunun bulunması anasınıfına kayıt olacak öğrenci sayısını ve oranını azaltacaktır.								
Stratejiler	<p>S.1.2.1 Kayıt döneminde bir sonraki yıl ortaokula başlayacak olan çocuklar başta olmak üzere, tüm çocukların aileleri ile iletişime geçilerek okul öncesi eğitime kayıpla ilgili gerekli bilgilendirme yapılacaktır.</p> <p>S.1.2.2. Okul öncesi eğitimde ebeveyn bilgilendirme çalışmaları yapılacaktır.</p> <p>S.1.2.3. Tüm derslikler tam kapasite kullanılacaktır.</p> <p>S.1.2.4. İhtiyaç dâhilinde (aday kayıpta fazla çocuk olması durumunda) ikili eğitim uygulaması yapılacaktır.</p>								
Maliyet Tahmini	8000								
Tespitler	Adres kayıt alanındaki veli ziyaretleri gerçekleştirilecektir. Ebeveyn eğitimi üzerine çalışmalar yapılacaktır.								
İhtiyaçlar	Anasınıfının oyuncak, eğitsel araç-gereç vb. yönlerden iç donanımının zenginleştirilmesi gerekir.								

3.2.2. TEMA II: EĞİTİM ÖĞRETİMDE KALİTE

Eğitim ve öğretimde kalitenin artırılması başlığı esas olarak eğitim ve öğretim faaliyetinin hayata hazırlama işlevinde yapılacak çalışmaları kapsamaktadır.

Bu tema altında akademik başarı, sınav kaygıları, sınıfta kalma, ders başarıları ve kazanımları, disiplin sorunları, öğrencilerin bilimsel, sanatsal, kültürel ve sportif faaliyetleri ile istihdam ve meslek edindirmeye yönelik rehberlik ve diğer mesleki faaliyetler yer almaktadır.

Amaç 2		Öğrencilere medeniyetimizin ve insanlığın ortak değerleriyle çağın gereklerine uygun bilgi, beceri, tutum ve davranışlar kazandırılacaktır.							
Hedef 2.1		Öğrencilerin akademik başarılarıyla birlikte tasarım ve girişimcilik yönlerini artırmaya yönelik bütüncül çalışmalar yürütülecektir.							
Performans Göstergeleri	Hedefe Etkisi (%)	Başlangıç Değeri	2024	2025	2026	2027	2028	İzleme Sıklığı	Rapor Sıklığı
PG 2.1.1 Matematik dersi yıl sonu puanı ortalaması	20	64,96	65	70	80	90	100	6 Ay	1 yıl
PG 2.1.2. Türkçe dersi yıl sonu puanı ortalaması	20	79,34	80	85	90	95	100	6 Ay	1 yıl
PG 2.1.3. Fen Bilimleri dersi yıl sonu puanı ortalaması	20	67,45	70	75	80	90	100	6 Ay	1 yıl
PG 2.1.4. Sosyal Bilimler dersi yıl sonu puanı ortalaması	20	67,81	70	75	80	90	100	6 Ay	1 yıl
PG 2.1.5. Yabancı dil dersi yıl sonu puanı ortalaması	20	75,40	76	80	85	90	100	6 Ay	1 yıl

Koordinatör Birim	Okul İdaresi
İş Birliği Yapılacak Birimler	Rehberlik Servisi / Sınıf Rehber Öğretmenleri / Ders Öğretmenleri
Riskler	Kütüphane içeriklerinin zenginleştirilmesi ve ulusal/uluslararası yarışmalara katılım için gerekli mali yetersizlikler.
Stratejiler	<p>S.2.1.1. Öğrencilerin kazanım eksiklikleri tespit edilerek destekleme ve yetiştirme kurslarıyla akademik yeterliklerinin artırılması sağlanacaktır.</p> <p>S.2.1.2. Öğrencilerin kompozisyon, resim, şiir vb. yarışmalara katılımları teşvik edilecek, okul içerisinde yapılan yarışmalarda öğrencilerin ödüllendirilmesi sağlanacaktır.</p> <p>S.2.1.3. Okul kütüphanesi zenginleştirilecek, öğrencilerin kitap okumasını teşvik edecek etkinlikler düzenlenecektir.</p>
Maliyet Tahmini	5000
Tespitler	Okul kütüphanesindeki kitap sayısının artırılması, öğrencilerin okuma alışkanlıklarının desteklenmesi, ulusal ve uluslararası yarışmalara katılımın teşvik edilmesi.
İhtiyaçlar	Kütüphanedeki kitap sayısını arttırmak ve katılım sağlanacak yarışmalar için ödenek.

Amaç 2	Öğrencilere medeniyetimizin ve insanlığın ortak değerleriyle çağın gereklerine uygun bilgi, beceri, tutum ve davranışlar kazandırılacaktır.								
Hedef 2.2	Öğrencilerin bilimsel, kültürel, sanatsal, sportif ve toplum hizmeti alanlarında ders dışı etkinliklere katılım oranı artırılacaktır.								
Performans Göstergeleri	Hedefe Etkisi (%)	Başlangıç Değeri	2024	2025	2026	2027	2028	İzleme Sıklığı	Rapor Sıklığı
PG 2.2.1 Okulda bir eğitim ve öğretim döneminde bilimsel, kültürel, sanatsal ve sportif alanlarda en az bir faaliyete katılan öğrenci oranı (%)	25	%26	%30	%40	%45	%50	%60	6 Ay	1 yıl
PG 2.2.2. Bir eğitim ve öğretim yılında en az iki sosyal sorumluluk ve toplum hizmeti çalışmalarına katılan öğrenci oranı (%)	25	%17	%20	%30	%40	%50	%60	6 Ay	1 yıl
PG 2.2.3 Bir eğitim ve öğretim yılında yerel, ulusal ve uluslararası proje, yarışma vb. etkinliklere katılan öğrenci oranı (%)	25	%4	%5	%10	%15	%20	%25	6 Ay	1 yıl
PG 2.1.4. Okulda bir eğitim ve öğretim yılında geleneksel çocuk oyunları alt başlığında en az bir faaliyete katılan öğrenci oranı (%)	25	%15	%20	%25	%40	%50	%75	6 Ay	1 yıl
Koordinatör Birim	Okul İdaresi								
İş Birliği Yapılacak Birimler	Rehberlik Servisi / Sınıf Rehber Öğretmenleri / Ders Öğretmenleri / Proje Yürütme Komisyonu / Kulüp Öğretmenleri								

Riskler	Öğrencilerin ilgi ve isteklerinin düşük olması
Stratejiler	<p>S.2.2.1. Her bir öğrencinin bir kulüp faaliyetinde aktif olarak yer alması sağlanarak kulüp faaliyetlerinin etkinliği artırılacaktır.</p> <p>S.2.2.2. Öğrencilerin seviyelerine uygun olarak toplumsal sorunların çözümüne katkı sağlamak ve farkındalık oluşturmak amacıyla afet ve acil durum, çevre, eğitim, spor, kültür ve turizm, sağlık ve sosyal hizmetler alanlarında toplum hizmeti faaliyetlerine katılımları artırılacaktır.</p> <p>S.2.2.3. Okul bünyesinde yarışmalar düzenlenecektir.</p> <p>S.2.2.4. Öğrencilerin yerel, ulusal ve uluslararası proje ve yarışmalara katılmaları teşvik edilecektir</p> <p>S.2.2.5. Okul bahçeleri geleneksel çocuk oyunlarına yönelik düzenlenecektir.</p>
Maliyet Tahmini	10000
Tespitler	Yapılması planlanan proje, etkinlik ve yarışmalar için mali yetersizliklerin olması.
İhtiyaçlar	Okul bahçesini geleneksel oyunlar için düzenlemek amacıyla oluşacak ihtiyaçlar ve katılım sağlanacak yarışmalar için ödül, konaklama, ulaşım vb. durumlar için ödenek.

3.2.3. TEMA III: KURUMSAL KAPASİTE

Amaç 3	Eğitimin ortamlarının fiziki imkânları geliştirilecektir.								
Hedef 3.1	Temel eğitimde okulların niteliğini arttıracak uygulamalara ve çalışmalara yer verilmesi sağlanacaktır.								
Performans Göstergeleri	Hedefe Etkisi (%)	Başlangıç Değeri	2024	2025	2026	2027	2028	İzleme Sıklığı	Rapor Sıklığı
PG 3.1.1 İyileştirilen fiziki mekân sayısı.	100	0	1	3	5	7	9	6 Ay	1 yıl
Koordinatör Birim	Okul İdaresi								
İş Birliği Yapılacak Birimler	Ders Öğretmenleri, İl Mem, Belediye, Muhtarlık								
Riskler	Ödenek bulunamaması, olası arızalar								
Stratejiler	S.3.1.1. Fiziki mekânların (derslikler, spor salonu, kütüphaneler, atölyeler vb.) iyileştirilmesi için kamu idareleri , belediyeler ve işverenlerle iş birlikleri yapılacaktır.								
Maliyet Tahmini	10000								
Tespitler	Okul içi oluşması muhtemel arızalar, onarım işlemleri.								
İhtiyaçlar	Onarım malzemeleri, ekipman, ödenek, usta masrafları vb.								

Amaç 3	Eğitimin temel ilkeleri doğrultusunda okulun niteliğini arttırmak amacıyla kurumsal kapasite geliştirilecektir.								
Hedef 3.2	Eğitim ve öğretimin sağlıklı ve güvenli bir ortamda gerçekleştirilmesi için okul sağlığı ve güvenliği geliştirilecektir .								
Performans Göstergeleri	Hedefe Etkisi (%)	Başlangıç Değeri	2024	2025	2026	2027	2028	İzleme Sıklığı	Rapor Sıklığı
PG 3.2.1. Bağımlılıkla mücadele ile ilgili konularda eğitim alan öğrenci ve öğretmen sayısı	20	100	100	150	200	250	300	6 Ay	1 yıl
PG 3.2.2. Akran zorbalığı ve siber zorbalıklara ilgili konularda eğitim alan öğretmen, öğrenci ve veli sayısı	20	100	100	150	200	250	300	6 Ay	1 yıl
PG 3.2.3. Sağlıklı beslenme ve obezite ile ilgili konularda verilen eğitim alan öğrenci, öğretmen ve veli sayısı	20	100	100	150	200	250	300	6 Ay	1 yıl
PG 3.2.4. Hijyen, gıda güvenliği, bulaşıcı hastalıklar ile ilgili konularda verilen eğitim alan öğrenci, öğretmen ve personel sayısı	20	100	100	150	200	250	300	6 Ay	1 yıl
PG 3.2.5. Afet ve acil durum tatbikat sayısı	20	2	2	3	4	5	6	6 Ay	1 yıl
Koordinatör Birim	Okul İdaresi								

İş Birliđi Yapılacak Birimler	Okul Rehberlik Servisi / Ders Öğretmenleri / Afete Hazırlık Kulübü /Sınıf Rehber Öğretmenleri
Riskler	Teknoloji bağımlılığı, doğal afetler, muhtemel olası kazalar
Stratejiler	<p>S.3.2.1.Eđitim ortamları iş sađlığı ve güvenliđi yönergesine uygun hâle getirilecektir.</p> <p>S.3.2.2.Öđrenci, öğretmen ve velilerde farkındalık oluşturmak için bağımlılıkla mücadele, akran zorbalığı, si ber zorbalık, sađlıklı beslenme ve obezite, hijyen, bulaşıcı hastalıklar ve gıda güvenliđi gibi konularda alan u zamanları ile iş birliđinde eğitimler düzenlenecektir.</p> <p>S.3.2.3.Dođa, insan ve teknoloji kaynaklı (deprem, sel, heyelan, yangın, çıđ ve salgın hastalıklar vd.) afetlere karşı gerekli tedbirlerin alınması için çalışmalar yapılacaktır.</p> <p>S.3.2.4.Okulun afet ve acil durum eylem planının güncel tutulması sađlanacaktır.</p> <p>S.3.2.5. Afet ve acil durum tatbikatları düzenlenecektir.</p>
Maliyet Tahmini	10000
Tespitler	Teknoloji, ekran bağımlılığı konularında öğrenci ve veli bilinçlendirmesi yapılmalı. Yangın tüplerinin yıllık bakım ve dolum işlemleri; aydınlatma, ısınma vb. iş sađlığı ve güvenliđini riske atacak olası arıza durumlarının önlenmesi için çalışmalar yapılmalı.
İhtiyaçlar	Okulun iş sađlığı ve güvenliđinin sađlanması için gerekli onarım ve bakımının yapılması gerekir. Ayrıca hastalık ve bağımlılık konularında gerekli hizmet içi eğitimlerin düzenlenmesi gerekir.

Amaç 3	Eğitimin temel ilkeleri doğrultusunda okulun niteliğini arttırmak amacıyla kurumsal kapasite geliştirilecektir.								
Hedef 3.3	Kurum personelinin mesleki gelişimlerinin artırılması sağlanacaktır.								
Performans Göstergeleri	Hedefe Etkisi (%)	Başlangıç Değeri	2024	2025	2026	2027	2028	İzleme Sıklığı	Rapor Sıklığı
PG 3.3.1. Hizmet içi eğitim alan yönetici ve öğretmen sayısı	20	20	20	25	26	27	30	6 Ay	1 yıl
PG 3.3.2. Eğitim alan yardımcı personel sayısı	20	2	2	3	4	4	4	6 Ay	1 yıl
PG 3.3.3. Ulusal ve uluslararası projelere katılım sağlayan öğretmen sayısı	20	3	3	4	5	7	10	6 Ay	1 yıl
PG 3.3.4. Yüksek lisans eğitimini sürdüren/ tamamlayan öğretmen ve yönetici sayısı	20	5	5	6	7	8	10	6 Ay	1 yıl
PG 3.3.5. Doktora eğitimini sürdüren/tamamlayan öğretmen ve yönetici sayısı	20	2	2	3	4	5	10	6 Ay	1 yıl
Koordinatör Birim	Okul İdaresi								
İş Birliği Yapılacak Birimler	Okul Rehberlik Servisi / Ders Öğretmenleri								
Riskler	Öğretmenlerin ilgi, istek ve motivasyonlarının düşük olması.								

Stratejiler	<p>S.3.3.1. Okul yöneticilerinin ve öğretmenlerin mesleki gelişim ihtiyaçları tespit edilerek bu ihtiyaçları gidermeye yönelik bir mesleki gelişim planı hazırlanacaktır.</p> <p>S.3.3.2.Bakanlık, diğer kurum ve kuruluşlarla yapılan iş birlikleri kapsamında yardımcı personelin görev alanı ile ilgili iş başı eğitim almaları sağlanacaktır.</p> <p>S.3.3.3.Okul öğretmenlerinin alanlarında mesleki gelişimlerini ve öğretmenlik yeterliklerini geliştirmek için mahalli ve merkezi düzeyde eğitim almaları sağlanacaktır.</p> <p>S.3.3.4. Okul yöneticilerinin ve öğretmenlerin dijital platformlar aracılığıyla verilen eğitimlere katılmaları teşvik edilecektir.</p> <p>S.3.3.5. Okul personelinin motivasyon, iş doyumu ve kurumsal bağlılık düzeylerini artıracak çalışmalar yapılacaktır.</p>
Maliyet Tahmini	10000
Tespitler	Ulusal / uluslararası projelere katılım için maddi imkânların yetersiz olması, öğretmenlerin akademik kariyer taleplerinin olmaması, hizmet içi eğitimlerin mesleki doyumu karşılayacak nitelikte olmaması.
İhtiyaçlar	Gerekli eğitimler için konaklama, ulaşım vb. durumlar için ödenek taleplerinin karşılanması, yarışmalar ve projeler için teşvik sağlanması.

BÖLÜM IV

4.1. MAALİYETLENDİRME

Mümine Hatun Ortaokulu Müdürlüğü 2024-2028 Stratejik Planı'nın maliyetlendirilmesi sürecindeki temel gaye; stratejik amaç, hedef ve stratejilerin gerektirdiği maliyetlerin ortaya konulması suretiyle politika tercihlerinin ve karar alma sürecinin rasyonelleştirilmesine katkıda bulunmaktır. Bu sayede stratejik plan ile bütçe arasındaki bağlantı güçlendirilecek ve harcamaların önceliklendirilme süreci iyileştirilecektir.

Bu bağlamda Tahmini Kaynaklar Analizinden yararlanılarak kurumumuzun 5 yıllık hedeflerine ulaşılabilmesi için planlanan faaliyetlerin Tahmini Maliyet Analizi yapılmıştır.

Müdürlüğümüz stratejik planında üç amaç ve altı hedef bulunmaktadır. Söz konusu amaç ve hedeflere ilişkin 5 yıllık tahmini bütçe dağılımları Tablo 17'de gösterilmiştir. Tabloda görüleceği üzere son iki yılın gelir ve giderlerinde yaşanan artıştan hareketle hazırlanan 5 yıllık maliyetlendirme sonucunda müdürlüğümüzün tahmini olarak 737.000 TL'lik bir harcama yapacağı öngörülmektedir.

Tablo 27: Maaliyetlendirme Tablosu

	2024	2025	2026	2027	2028	TOPLAM
Amaç 1	Maliyet	Maliyet	Maliyet	Maliyet	Maliyet	Maliyet
Hedef 1.1	5.000	8.000	15.000	20.000	30.000	78.000
Hedef 1.2	8000	10000	13.000	15.000	20.000	66000
TOPLAM	13.000	18.000	28.000	35.000	50.000	144.000
Amaç 2	Maliyet	Maliyet	Maliyet	Maliyet	Maliyet	Maliyet
Hedef 2.1	5.000	8.000	15.000	20.000	30.000	78.000
Hedef 2.2	10.000	15.000	20.000	30.000	50.000	125.000
TOPLAM	15.000	23.000	35.000	50.000	80.000	203.000
Amaç 3	Maliyet	Maliyet	Maliyet	Maliyet	Maliyet	Maliyet
Hedef 3.1	10.000	15.000	20.000	30.000	50.000	125.000
Hedef 3.2	10.000	15.000	25.000	40.000	60.000	150.000
Hedef 3.3	10.000	15.000	20.000	30.000	40.000	115.000
TOPLAM	30.000	45.000	65.000	100.000	150.000	390.000
GENEL YÖNETİM GİDERİ	58.000	86.000	128.000	185.000	280.000	737.000

BÖLÜM V

5.1. İZLEME VE DEĞERLENDİRME

5.1.1. İzleme ve Değerlendirme Modeli

5018 sayılı Kamu Mali Yönetimi ve Kontrol Kanununun amaçlarından biri; kalkınma planları ve programlarda yer alan politika ve hedefler doğrultusunda kamu kaynaklarının etkili, ekonomik ve verimli bir şekilde elde edilmesi ve kullanılmasını, hesap verebilirliği ve malî saydamlığı sağlamak üzere, kamu malî yönetiminin yapısını ve işleyişini düzenlemektir.

Bu amaç doğrultusunda kamu idarelerinin; stratejik planlar vasıtasıyla, kalkınma planları, programlar, ilgili mevzuat ve benimsedikleri temel ilkeler çerçevesinde geleceğe ilişkin misyon ve vizyonlarını oluşturması, stratejik amaçlar ve ölçülebilir hedefler saptaması, performanslarını önceden belirlenmiş olan göstergeler doğrultusunda ölçmesi ve bu sürecin izleme ve değerlendirmesini yapmaları gerekmektedir.

Bu kapsamda Mümine Hatun Ortaokulu Müdürlüğü 2024-2028 dönemine ilişkin kalkınma planları ve programlarda yer alan politika ve hedefler doğrultusunda kaynaklarının etkili, ekonomik ve verimli bir şekilde elde edilmesi ve kullanılmasını, hesap verebilirliği ve saydamlığı sağlamak üzere Mümine Hatun Ortaokulu Müdürlüğü 2024-2028 Stratejik Planı'nı hazırlamıştır.

Hazırlanan planın gerçekleştirme durumlarının tespiti ve gerekli önlemlerin zamanında ve etkin biçimde alınabilmesi için Mümine Hatun Ortaokulu Müdürlüğü 2024-2028 Stratejik Planı İzleme ve Değerlendirme Modeli geliştirilmiştir.

İzleme, stratejik plan uygulamasının sistematik olarak takip edilmesi ve raporlanmasıdır.

Değerlendirme ise, uygulama sonuçlarının amaç ve hedeflere kıyasla ölçülmesi ve söz konusu amaç ve hedeflerin tutarlılık ve uygunluğunun analizidir.

Mümine Hatun Ortaokulu Müdürlüğü 2024-2028 Stratejik Planı İzleme ve Değerlendirme Model'inin çerçevesini;

1. Okul 2024-2028 Stratejik Planı ve performans programlarında yer alan performans göstergelerinin gerçekleştirme durumlarının tespit edilmesi,
2. Performans göstergelerinin gerçekleştirme durumlarının hedeflerle kıyaslanması,

3. Sonuçların raporlanması ve paydaşlarla paylaşımı,

4. Gerekli tedbirlerin alınması

Süreçleri oluşturmaktadır.

5.1.2. İzleme ve Değerlendirme Sürecinin İşleyişi

Mümine Hatun Ortaokulu Müdürlüğü 2024-2028 Stratejik Planı'nda yer alan performans göstergelerinin gerçekleşme durumlarının tespiti yılda iki kez yapılacaktır. Yılın ilk altı aylık dönemini kapsayan birinci izleme kapsamında, harcama birimlerinden sorumlu oldukları göstergeler ile ilgili gerçekleşme durumlarına ilişkin veriler toplanarak konsolide edilecektir. Göstergelerin gerçekleşme durumları hakkında hazırlanan rapor üst yöneticiye sunulacak ve böylelikle göstergelerdeki yıllık hedeflere ulaşılmasını sağlamak üzere gerekli görülebilecek tedbirlerin alınması sağlanacaktır.

Yılın tamamını kapsayan ikinci izleme dâhilinde; harcama birimlerden sorumlu oldukları göstergeler ile ilgili yılsonu gerçekleşme durumlarına ait veriler toplanarak konsolide edilecektir. Yılsonu gerçekleşme durumları, varsa gösterge hedeflerinden sapmalar ve bunların nedenleri üst yönetici başkanlığında harcama birim yöneticilerince değerlendirilerek gerekli tedbirlerin alınması sağlanacaktır.

Ayrıca, stratejik planın yıllık izleme ve değerlendirme raporu hazırlanarak kamuoyu ile paylaşılacaktır.

Ayrıca, Okul/Kurum/Bakanlık düzeyinde stratejik hedeflerin gerçekleşme yüzdesi Bakanlık izleme- değerlendirme sistemi üzerinden takip edilecek ve göstergelerin gerçekleşme durumları düzenli olarak kamuoyu ile paylaşılacaktır.

Tablo 28: İzleme ve Değerlendirme Süreci

İzleme Değerlendirme Dönemi	Gerçekleştirilme Zamanı	İzleme Değerlendirme Dönemi Süreç Açıklaması	Zaman Kapsamı
Birinci İzleme Değerlendirme Dönemi	Her Yılın Temmuz Ayı İçerisinde	<ul style="list-style-type: none">-Performans göstergelerinin 6 aylık gerçekleşme durumlarına ilişkin verilerin toplanması ve konsolide edilmesi.-Göstergelerin gerçekleşme durumları hakkında hazırlanan raporun üst yöneticiye sunulması	Ocak Temmuz Dönemi
İkinci İzleme Değerlendirme Dönemi	İzleyen Yılın Şubat Ayı Sonuna Kadar	<ul style="list-style-type: none">-Performans programlarında yer alan performans göstergelerinin yıllık gerçekleşme durumlarına ilişkin verilerin toplanması ve konsolide edilmesi.-Yılsonu gerçekleştirmelerinin, gösterge hedeflerinden sapmaların ve sapma nedenlerin değerlendirilerek gerekli tedbirlerin alınması	Tüm Yıl

5.2. PERFORMANS GÖSTERGELERİ

Mümine Hatun Ortaokulu Müdürlüğü 2024-2028 Stratejik Planı'nda belirlenen hedeflere ne ölçüde ulaşıldığını ortaya koyabilecek yeterli sayıda ve nitelikte performans göstergeleri kullanılmıştır. Stratejik planda, izleme ve değerlendirme faaliyetlerinin etkili bir şekilde gerçekleştirilmesi için performans göstergelerinden yararlanılmıştır. Performans göstergelerinin izlenmesinde standartlaşmanın sağlanması ve güvenilirliğin temin edilmesi önemli bir konudur. Bu sebeple performans göstergelerinin kimlik kartı olarak nitelendirilebilecek "Performans Göstergesi Kartı" geliştirilmiştir. Bakanlığımızın geliştirdiği performans göstergesi kartı ile her bir performans göstergesinin kavramsal çerçevesi, veri kaynağı, kapsamı, veri temin dönemi, hesaplama yöntemi gibi bilgiler kayıt altına alınarak gösterge bilgi tablosunda toplanmıştır. Bu yolla performans göstergelerine ilişkin izleme verilerinin güvenilirliğinin ve karşılaştırılabilirliğinin güvence altına alınması sağlanmıştır.

Tablo 29: Hedef ve Performans Göstergeleri

HEDEF ve PERFORMANS GÖSTERGELERİ	SORUMLU BİRİM	İŞ BİRLİĞİ YAPILACAK BİRİMLER
Hedef 1.1 : Öğrenme kayıpları önleyici çalışmalar yapılarak azaltılacaktır.	Okul İdaresi	Rehberlik Servisi / Sınıf Rehber Öğretmenleri / Ders Öğretmenleri
PG 1.1.1 Bir eğitim ve öğretim yılında destekleme ve yetiştirme kurslarına kayıt yaptıran öğrenci oranı (%)	Okul İdaresi	Rehberlik Servisi / Sınıf Rehber Öğretmenleri / Ders Öğretmenleri
PG 1.1.2. Destekleme ve yetiştirme kurslarına devam eden öğrencilerin katılım sağladığı derslerin not ortalaması	Okul İdaresi	
PG 1.1.3. 20 gün ve üzeri özürsüz devamsızlık yapan öğrenci oranı (%)	Okul İdaresi	
PG 1.1.4. 20 gün ve üzeri özürlü devamsızlık yapan öğrenci oranı (%)	Okul İdaresi	
Hedef 2.1 : Öğrencilerin akademik başarılarıyla birlikte tasarım ve girişimcilik yönlerini artırmaya yönelik bütüncül çalışmalar yürütülecektir.	Okul İdaresi	Rehberlik Servisi / Sınıf Rehber Öğretmenleri / Ders Öğretmenleri

PG 2.1.1. Matematik dersi yıl sonu puanı ortalaması	Okul İdaresi	Rehberlik Servisi / Sınıf Rehber Öğretmenleri / Ders Öğretmenleri
PG 2.1.2. Türkçe dersi yıl sonu puanı ortalaması	Okul İdaresi	
PG 2.1.3. Fen Bilimleri dersi yıl sonu puanı ortalaması	Okul İdaresi	
PG 2.1.4. Sosyal Bilimler dersi yıl sonu puanı ortalaması	Okul İdaresi	
PG 2.1.5. Yabancı dil dersi yıl sonu puanı ortalaması	Okul İdaresi	
Hedef 2.2. : Öğrencilerin bilimsel, kültürel, sanatsal, sportif ve toplum hizmeti alanlarında ders dışı etkinliklere katılım oranı artırılacaktır.	Okul İdaresi	Rehberlik Servisi / Sınıf Rehber Öğretmenleri / Ders Öğretmenleri / Proje Yürütme Komisyonu / Kulüp Öğretmenleri
PG 2.2.1 Okulda bir eğitim ve öğretim döneminde bilimsel, kültürel, sanatsal ve sportif alanlarda en az bir faaliyete katılan öğrenci oranı (%)	Okul İdaresi	Rehberlik Servisi / Sınıf Rehber Öğretmenleri / Ders Öğretmenleri / Proje Yürütme Komisyonu / Kulüp Öğretmenleri
PG 2.2.2. Bir eğitim ve öğretim yılında en az iki sosyal sorumluluk ve toplum hizmeti çalışmalarına katılan öğrenci oranı (%)	Okul İdaresi	
PG 2.2.3 Bir eğitim ve öğretim yılında yerel, ulusal ve uluslararası proje, yarışma vb. etkinliklere katılan öğrenci oranı (%)	Okul İdaresi	
PG 2.1.4. Okulda bir eğitim ve öğretim yılında geleneksel çocuk oyunları alt başlığında en az bir faaliyete katılan öğrenci oranı (%)	Okul İdaresi	
Hedef 3.1. : Temel eğitimde okulların niteliğini arttıracak uygulamalara ve çalışmalara yer verilmesi sağlanacaktır.	Okul İdaresi	

PG 3.1.1 İyileştirilen fiziki mekân sayısı.	Okul İdaresi	Ders Öğretmenleri, İl Mem, Belediye, Muhtarlık
Hedef 3.2. : Eğitim ve öğretimin sağlıklı ve güvenli bir ortamda gerçekleştirilmesi için okul sağlığı ve güvenliği geliştirilecektir .	Okul İdaresi	Okul Rehberlik Servisi / Ders Öğretmenleri / Afete Hazırlık Kulübü /Sınıf Rehber Öğretmenleri
PG 3.2.2 Bağımlılıkla mücadele ile ilgili konularda eğitim alan öğrenci ve öğretmen sayısı	Okul İdaresi	Okul Rehberlik Servisi / Ders Öğretmenleri / Afete Hazırlık Kulübü /Sınıf Rehber Öğretmenleri
PG 3.2.3 Akran zorbalığı ve siber zorbalıkla ilgili konularda eğitim alan öğretmen, öğrenci ve veli sayısı	Okul İdaresi	
PG 3.2.4 Sağlıklı beslenme ve obezite ile ilgili konularda verilen eğitim alan öğrenci, öğretmen ve veli sayısı	Okul İdaresi	
PG 3.2.5 Hijyen, gıda güvenliği, bulaşıcı hastalıklar ile ilgili konularda verilen eğitim alan öğrenci, öğretmen ve personel sayısı	Okul İdaresi	
PG 3.2.7 Afet ve acil durum tatbikat sayısı	Okul İdaresi	
Hedef 3.3: Kurum personelinin mesleki gelişimlerinin artırılması sağlanacaktır.	Okul İdaresi	Okul Rehberlik Servisi / Ders Öğretmenleri
PG 3.3.1. Hizmet içi eğitim alan yönetici ve öğretmen sayısı	Okul İdaresi	Okul Rehberlik Servisi / Ders Öğretmenleri
PG 3.3.2. Eğitim alan yardımcı personel sayısı	Okul İdaresi	

PG 3.3.4. Ulusal ve uluslararası projelere katılım sağlayan öğretmen sayısı	Okul İdaresi	
PG 3.3.7. Yüksek lisans eğitimini sürdüren/ tamamlayan öğretmen ve yönetici sayısı	Okul İdaresi	
PG 3.3.8. Doktora eğitimini sürdüren/tamamlayan öğretmen ve yönetici sayısı	Okul İdaresi	

Tablo 30: Hedef Kartlarından Sorumlu ve İş Birliği Yapılacak Birimler Tablosu

SORUMLU VE İŞ BİRLİĞİ YAPILACAK BİRİMLER										
HEDEFLER	Okul İdaresi	Okul Rehberlik Servisi	Sınıf Rehber Öğretmenleri	Ders Öğretmenleri	Kulüp Öğretmenleri	Afete Hazırlık Kulübü	Proje Yürütme Komisyonu	İl Mem,	Belediye	Muhtarlık
Hedef 1.1	S	İ		İ						
Hedef 1.2	S	İ	İ	İ						
Hedef 2.1	S	İ		İ						
Hedef 2.2	S	İ		İ	İ		İ			
Hedef 3.1	S			İ				İ	İ	İ
Hedef 3.2	S	İ	İ	İ	İ	İ				
Hedef 3.3	S	İ		İ						

EKLER:

Öğretmen, öğrenci ve veli anket örnekleri klasör ekinde olup okullarınızda uygulanarak sonuçlarından paydaş analizi bölümü ve sorun alanlarının belirlenmesinde yararlanabilirsiniz.

T.C.
KARAMAN VALİLİĞİ
MÜMİNE HATUN ORTAOKULU
Stratejik Plan Üst Kurulu

5018 Sayılı Kamu Mali Yönetimi ve Kontrol Kanunu gereğince On İkinci Kalkınma Planı ve diğer üst politika belgeleri esas alınarak Bakanlığımızca benimsenen üst politika, öncelik ve ilkeler çerçevesinde stratejik plan hazırlama ekibinin katkılarıyla katılımcı yöntemlerle hazırlanan Mümine Hatun Ortaokulu Müdürlüğü 2024-2028 Stratejik Planı tarafımızca uygun görülmüştür.

S.NO	UNVANI	ADI-SOYADI	İLETİŞİM	İMZA
1	Ömer KOÇAK	Okul Müdürü		
2	Selami TATLI	Müdür Yardımcısı		
3	Şeyma TOPAK	Rehber Öğretmeni		
4	Neslihan KAYA	Teknoloji Ve Tasarım		
5	Ahmet UĞUR	Okul Aile Birliği Başkanı		

Ömer KOÇAK
Okul Müdürü